



Små företag som tillväxtmotorer

Anna Kremel
Anders Lundström

Förord	1
Sammanfattning	2
Slutsatser	4
1. Inledning	9
1.1 Tidigare forskning och studier	10
2. Utveckling av FSF:s sysselsättningsindex	13
2.1 Metod	13
3. Sysselsättningsutveckling	15
3.1 Sysselsatta fördelat på arbetsställen	15
3.1.1 Per sektor	16
3.2 Sysselsättningsutveckling i storleksklasser	18
3.2.1 Per sektor	19
3.3 Vad säger resultaten totalt?	20
4. FSF:s sysselsättningsindex 2006	22
4.1 Index för kommuner	22
4.2 Index för län	24
5. Dynamik och bruttoförändringar	25
5.1 Dynamik på kommunnivå	25
6. Storlek på företag	27
6.1 Mikroföretag (1-9 sysselsatta)	27
6.2 Småföretag (10-49 sysselsatta)	28
6.3 Medelstora företag (50-249 sysselsatta)	29
6.4 Stora företag (250 och fler sysselsatta)	30
6.5 Vad säger resultaten av uppdelningar i storleksklasser?	31
7. Närmare studie av tre kommuner	33
7.1 Eda	33
7.2 Haparanda	33
7.3 Partille	34
8. Fortsatt forskning	35
9. Källförteckning	36
Bilaga	38
Tabell över kommuners placering länsvis	38
Tabell över kommuners placering	48

Förord

I denna rapport, som initierats genom ett uppdrag från Arenagruppen, beskrivs hur lokala arbetsmarknader förändras. För att belysa den lokala utvecklingen och dynamiken har FSF tagit fram ett sysselsättningsindex som ger kommuner och regioner möjlighet att bedöma förändringar i sysselsättning på lokala och regionala arbetsmarknader, samt visar på var och hur sysselsättning skapas och försvinner. Med lokala arbetsmarknader avses i denna rapport enskilda kommuner och med regioner används länen som enhet. Bedömningen handlar om vilka förändringar som har skett under 2006, som är det senaste året som det finns offentlig statistik för.

I rapporten rangordnas kommunernas arbetsmarknader efter nettoförändringar i det privata näringslivet. Med nettoförändringar avses att bedöma sysselsättningstillväxt i nya och existerande företag minskat med sysselsättningsminskningar i existerande och nedlagda företag. Dessa siffror kan även utnyttjas för att beräkna vilken dynamik som finns i det lokala näringslivet.

De insatser som görs i form av olika aktiviteter för att öka nya företag och tillväxt i befintliga företag kan också bedömas utifrån den dynamik som uppstår i enskilda kommuner. Vad betyder till exempel att en stor etablering eller nedläggning sker i en kommun? Vad innebär det om man privatiserar delar av offentlig verksamhet? Hur viktigt är det att ha en dynamisk arbetsmarknad? Detta är några av de frågeställningar som denna rapport kan bidra med svar på.

Slutligen finns beskrivet hur förändringar i sysselsättningen fördelas med avseende storlek på arbetsställen. Avsikten är att denna typ av studie och klassificering ska uppdateras årligen för att skapa underlag för en ökad förståelse kring hur lokala arbetsmarknader förändras över tiden.

Örebro 19 maj 2008

Anna Kremel

Anders Lundström

Sammanfattning

Norrtälje och Haparanda placerar sig högst i ett nytt sysselsättningsindex, som idag presenteras av Forum för småföretagsforskning (FSF). I dessa kommuner har sysselsättningen ökat procentuellt mest. FSF har studerat sysselsättningens utveckling i samtliga Sveriges kommuner och konstaterar bland annat att över 94 procent av alla nya jobb skapas i det privata näringslivet.

Regeringen Reinfeldt har som övergripande mål att återföra Sverige mot full sysselsättning och att återupprätta den så kallade arbetslinjen. Samtidigt satsar Sveriges kommuner omfattande resurser på att locka till sig nya företag och att få kommunernas befintliga företag att växa. Därför är det extra viktigt att förstå hur och var arbetstillfällena skapas och försvinner.

FSF har studerat sysselsättningsutvecklingen och sysselsättningsdynamiken i Sveriges kommuner under 2006, jämfört med 2005. Baserat på statistiken har FSF rankat samtliga Sveriges kommuner i ett nytt sysselsättningsindex utifrån var den positiva förändringen i sysselsättningen är störst.

Sysselsättningsutvecklingen skiljer sig mycket mellan olika delar av landet. Bäst utveckling hade Norrtälje kommun i Stockholms län, där sysselsättningen i den privata sektorn ökade med 14,6 procent, följt av Haparanda i Norrbotten (+12,5 procent) och Partille i Västra Götaland (+8,3 procent). De län som utvecklades bäst är Norrbotten, Stockholm och Södermanland.

FSF:s sysselsättningsindex bör vara ett viktigt underlag för alla personer som är med och formar den svenska sysselsättningspolitiken på nationell, regional eller lokal nivå. FSF vill lyfta fram fem lärdomar man kan dra av studien.

Lärdom 1: jobben skapas i det privata näringslivet. Den privata sektorn är redan dubbelt så stor som den offentliga. Alla län i Sverige hade en positiv utveckling av sysselsättningen, men sysselsättningen i privat sektor ökade mest. Under 2006 skapades det, netto, hela tre gånger fler nya arbetstillfällen i privat än i offentlig sektor.

Lärdom 2: den privata sektorn har en hög sysselsättningsdynamik. Var femte privat arbetstillfälle omsattes under 2006: nya arbetsplatser skapades medan andra växte, minskade eller försvann helt. Det innebär att förändringstrycket är väsentligt högre än vad tidigare svenska studier visat. Sorsele i Västerbottens län är den svenska kommun som har störst sysselsättningsdynamik. Nära vartannat arbetstillfälle i Sorsele försvann eller skapades nytt under året! Haparanda i Norrbotten och Åre i Jämtland är tvåa respektive trea på listan över Sveriges kommuner med störst sysselsättningsdynamik.

Lärdom 3: den offentliga sektorn har en låg sysselsättningsdynamik. I den offentliga omsattes endast 12 procent av arbetstillfällena under 2006 och färre än sex procent av alla nya arbetstillfällen tillkom i sektorn. På sikt finns därför en risk för en svagare förnyelse och utveckling av offentlig sektor.

Lärdom 4: sysselsättningen växer mest i småföretagen. Småföretagen (företag med 10-49 anställda) står för den största ökningen av antalet sysselsatta. I hela åtta av tio kommuner växer antalet sysselsatta i småföretagen. Störst sysselsättningsstilväxt i småföretagen uppvisar

Strömstad i Västra Götaland. På andra plats kommer Sorsele och på tredje Bjurholm, båda i Västerbotten.

Lärdom 5: de allra minsta företagen (företag med färre än 10 anställda) bidrar inte till sysselsättningstillväxten. Men de minsta företagens betydelse är ändå stor, eftersom de genererar nya idéer och skapar underlag för långsiktig förnyelse. Det är i denna grupp företag som flest nya företag skapas och flest företag försvinner.

Vi hoppas att regeringen, ansvariga myndigheter och landets kommuner använder FSF:s sysselsättningsindex till att sälla fram vilka satsningar som varit mer framgångsrika än andra. Genom utvärdering och överblick skapas en grund för efterklokhet, vilken kan behövas när nya strategier för ökad sysselsättning ska formis. Samtidigt bör varje enskild kommun och varje län främja sysselsättningen utifrån sina specifika förutsättningar. De flesta bedömare är överens om att vi går mot en lågkonjunktur. Därför är det av extra stor vikt att resurserna riktas rätt.

Slutsatser

Med FSF:s sysselsättningsindex skapas ett underlag för ökad förståelse för hur lokala arbetsmarknader ser ut och förändras. Detta index bygger på nettoförändringar av sysselsatta på nya, expanderande, krympande och nedlagda företag/arbetsställen i Sveriges kommuner. I rapporten används begreppen företag och arbetsställe synonymt. Nettoförändringen har satts i relation till antal sysselsatta i kommunen, dagbefolkning.

Kommunala arbetsmarknader varierar kraftigt i fråga om förändring och dynamik

Materialet i denna rapport visar på de stora variationer som finns mellan olika kommuner vad gäller sysselsättningsförändringar inom det privata näringslivet, från en sysselsättningsökning i Haparanda och Norrtälje på omkring 12-15 % till en minskad sysselsättning i Uppvidinge och Åsele på omkring 10%. Bakom stora positiva respektive negativa siffror för olika kommuner ligger ofta förändringar av större arbetsplatser som en privatisering i Norrtälje eller en etablering som i Haparanda.

Bakom ovanstående nettosiffror döljer sig mycket stora bruttoförändringar. I rapporten har beräknats totala bruttoökningar respektive bruttominskningar. I Sorsele och Haparanda har under 2006 45% av alla sysselsättningstillfällen omsatts medan motsvarande värden för Götene och Oxelösund ligger på omkring 10%. Totalt för landet var dynamiken drygt 20%.

Vad betyder detta? I tidigare studier, se Davidsson, Lindmark och Olofsson, 1994 och 1996 kom man fram till att var sjunde arbetstillfälle i landet omsattes i slutet av 1980-talet. Med reservation om att det finns vissa skillnader i deras uppläggning och denna studie tyder detta på att den s.k. dynamiken har ökat, så tillvida att nu omsätts i genomsnitt fler än var femte arbetstillfälle inom det privata näringslivet under ett år. Framför allt finns här stora skillnader mellan olika kommuner.

Fortfarande är nya och små företag viktiga för sysselsättningstillväxten. Av alla nya sysselsättningstillfällen svarade under 2006 nya arbetsställen för närmare 30%.

Företag med upp till 200 anställda som i Davidsson, Lindmark och Olofssons studier karaktäriserades som småföretag stod för 90% av bruttotillskottet av nya arbetstillfällen. Uppdelat på olika storleksklasser är det så att mikroföretag (1-9) svarar för 83%, småföretag enligt vår definition (10-49) för 13% samt medelstora företag (50-249) för 4% om vi ser totalt till hela riket. Variationerna är som sagt mycket stora vilket framgår av det datamaterial som redovisas i rapporten.

En nettoförändring som är noll kan handla om att förändringar varit noll men det kan också handla om att en hög bruttoökning och en hög bruttominskningen tar ut varandra. En kommun där nettoförändringen varit ringa, Sorsele med en nettoförändring på 0,86% visar sig dölja en dynamik på mer än 45%.

Den privata sektorn har högre dynamik och skapar fler sysselsättningstillfällen än den offentliga sektorn

Den privata sektorn står för de flesta av förändringarna jämfört med den offentliga sektorn. Sett till antal sysselsatta är den privata sektorn mer än dubbelt så stor som den offentliga. I det

privata näringslivet omsattes drygt 22% av alla jobb medan motsvarande tal för den offentliga sektorn var knappt 12%. Över 94% av alla nytillkommande arbetstillfällen tillkommer i det privata näringslivet och ungefär 3/4 av växande sysselsättningstillfällen skapas i denna sektor. Å andra sidan finns av totalt antal bruttominskningar nästan 95% i den privata sektorn. Fördelat på storleksklasser ser vi samma tendens.

Det innebär att som tillväxtmotor dominerar den privata delen av näringslivet i mycket stor omfattning, såväl vad gäller nettoökningar som bruttoökningar. En högre dynamik brukar omnämnas som positivt för förnyelse och utveckling av näringslivet. Möjligen kan i så fall de låga värden som finns för offentlig sektor vara ett problem. Individer byter här mer sällan arbete, vilket kan påverka hur effektivt denna del av näringslivet utvecklas. Å andra sidan kan det vara så att för stor s.k. dynamik i sig kan vara ett problem vad gäller en långsiktig stabil utveckling. Som påvisas ovan finns här mycket stora lokala och regionala variationer. De regionala variationerna är något mindre beroende på att inom ett län finns kommuner med såväl höga som låga värden vilket innebär att dessa förändringar delvis tar ut varandra.

Närhet till dynamiska eller stora kommuner kan vara en bidragande orsak till tillväxt

Närhet till en större eller mer dynamisk kommun kan vara av betydelse. Flera av de kommuner som har högt rankingtal i FSF:s sysselsättningsindex har ofta en geografisk närhet till en större eller mer dynamisk kommun. Bland kommuner med låga rankingtal är situationen vanligtvis den omvända.

En geografisk närhet innebär förstås tillgänglighet till en större arbetsmarknad, normalt en bättre infrastruktur och service samt kanske också närhet till högre utbildning.

Stor spridning mellan länen

De kommuner som ligger i topp på FSF:s sysselsättningsindex är spridda i fem olika län. Stockholms och Norrbottens län har båda tre kommuner med bland de tio högst rankade kommunerna. Även i rankingen i övrigt är spridningen mellan länen stor. Norrbottens och Stockholms län är också de län som ligger bäst till om länen rangordnas sinsemellan. Sett till dynamik finns tre kommuner från Norrbotten med bland de tio kommuner som har den största dynamiken.

Småföretagen är den grupp företag som står för de största ökningarna av sysselsatta

Tidigare studier (Davidsson, Lindmark och Olofsson, 1994 och 1996) visar att arbetsställen med upp till 49 anställda var nettovinnare sett till antalet nya jobb som skapades. De allra minsta företagen med upp till 4 anställda stod för 43% av de nya jobben. Resultaten i denna studie pekar på att det är främst i gruppen småföretag i den privata sektorn som de största sysselsättningsökningar netto sker. 80 % av kommunerna har ökat antal sysselsatta i småföretag i den privata sektorn.

35% av Sveriges kommuner har inte företag i storleksklassen 250 och fler sysselsatta, men bland de kommuner som har företag i storleksklassen ökade de stora företagen antalet sysselsatta i 62% av kommunerna i den privata sektorn. 73% av kommunerna ökade antalet sysselsatta i medelstora företag i den privata sektorn och för mikroföretagen var motsvarande ökning 41%. Nettoökningar sker således i alla storleksklasser även om som framgår ovan

småföretagen står för den högsta andelen. I den offentliga sektorn har 71% av kommunerna ökat antal sysselsatta i stora företag. Samma andel, 71 % av kommunerna har ökat antal sysselsatta i medelstora företag, 64% av kommunerna har ökat antal sysselsatta i småföretag och 18% av kommunerna har ökat antal sysselsatta i mikroföretag.

I denna rapport ställdes fyra frågor och i det följande finns varje enskild fråga kommenterad.

Vad betyder en stor nyetablering respektive en nedläggning?

I de tabeller som presenteras i rapporten framgår att för vissa kommuner fås stort utslag på sysselsättningsförändringar vid stor nyetablering. IKEA:s etablering i Haparanda tycks ha gett utslag i inte bara en nettoeffekt av själva etableringen utan också ett upphov till spridningseffekter till nya och små företag som man kan misstänka delvis handlar om underleveranser till IKEA eller som kan utnyttja den efterfrågan som uppstår genom det ökade kundunderlaget. De siffror som hittills presenterats avser 2006 dvs det år som etableringen ägde rum. Det blir därför intressant att följa hur utvecklingen varit under de senaste två åren. Att lyckas med en s.k ersättningsindustri eller att få en så stor etablering som IKEA är något som flera kommuner under åren strävat efter men få har lyckats med, se Lundström et al, 1984 eller Lundström och Kremel, 2007. Tvärtom tycks det som om de flesta kommunerna har övergått till att arbeta med s.k. expansionsstrategier i befintliga småföretag, se Lundström och Kremel, ibid. Det intressanta är att utvecklingen i Haparanda tyder på att om man lyckas med en stor etablering skapar detta i sig upphov till expansion i småföretag.

Det är svårare att se effekter av nedläggningar. Om en stor del av de som då mister sina arbeten blir arbetslösa vet man från tidigare studier att detta ger ett ökat nyföretagande. Plötslig ökad arbetslöshet ger sådana effekter på kort sikt, se t.ex Storey, 1994 eller Reynolds, 2003. Däremot är det tveksamt vilka långsiktiga effekter som uppstår. Långsiktig hög arbetslöshet är nämligen tvärtom negativt korrelerad med nivån på entreprenörskap och småföretagande, se t ex Lundström, Stevenson och Almerud, 2008 och deras analys av s.k kontexter. Vid nedläggningar av t ex försvarsenheter har det skapats etableringar av andra offentliga arbetstillfällen. Vilka långsiktiga effekter detta ger vet vi lite om för närvarande. Sett till de data som presenteras i denna rapport kan man dock misstänka att de dynamiska effekterna blir små eftersom just dynamiken i offentlig sektor är så låg.

Vad innebär privatiseringar av offentlig verksamhet?

Under de senaste åren har en livlig diskussion pågått om fördelar och nackdelar av en ökad privatisering av offentlig verksamhet. Man bör för det första komma ihåg att andelen anställda i privat verksamhet med huvudsakligen offentlig finansiering fortfarande är begränsad till att handla om ungefär var tio anställd inom skola, vård och omsorg, se Lundström och Sundin, 2008. Vad som är intressant att veta mer om är inte minst vad som sker inom de delar som privatiseras vad gäller nettoförändringar av sysselsättning respektive dynamiken. Är det så att färre personer blir anställda i dessa företag och att dynamiken ökar? En sådan utveckling skulle enligt det resonemang som förs i denna rapport innebära en positiv effekt genom dynamiken och en negativ effekt genom färre sysselsatta alternativt samtidigt en ökad produktivitet i dessa företag. Dessa effekter är av relativ långsiktig karaktär och kan inte besvaras av denna studie.

Hur viktigt är det med en dynamisk arbetsmarknad?

I rapporten visas på de stora skillnader som finns i olika kommuner när det gäller dynamiken. Man bör då notera att dynamik här mäts som summan av alla bruttoökningar av sysselsättningstillfällen summerat med alla bruttominskningar. En hög dynamik kan således uppstå pga. stora sysselsättningsminskningar, men tycks främst tillkomma genom stora ökningar och minskningar. Detta leder till att nettoeffekterna som oftast diskuteras blir små. Därför bör man försöka se till både nettoeffekter och dynamik. En hel del studier tyder på att ökad dynamik lokalt i sig ger upphov till positiva ekonomiska effekter, se t ex Johannisson, 1978 eller Davidsson, Lindmark och Olofsson, ibid. Vad som framkommit i denna studie är emellertid mycket stora variationer i denna dynamik mellan kommunerna. Det kan handla om värden 4-5 gånger så stora för vissa kommuner eller dubbelt så höga som för riksgenomsnittet. Framöver skulle man därför behöva koppla långsiktig dynamik med ekonomisk utveckling. En hög dynamik anses som framgång av denna rapport leda till ökade förnyelse och produktivitet, bland annat genom att individer som byter arbete bidrar till en sådan utveckling. Detta skulle då samtidigt innebära ett möjligt problem för hur man kan skapa långsiktig förnyelse och utveckling av den offentliga sektorn där denna dynamik är mycket lägre.

Var skapas de flest sysselsättningstillfällen?

Rapporten bekräftar att det är i nya och småföretag i den privata delen av näringslivet som det skapas flest sysselsättningstillfällen. 3/4 av alla nya jobb skapas inom denna delen av näringslivet. I princip tillkommer nästan inga nya jobb genom etablering av nya arbetsställen i den offentliga delen av näringslivet. Frågan uppstår då hur man kan skapa fler växande små företag. Det är t.ex inte uppenbart att man i första hand ska försöka få företag att så snabbt som möjligt öka sina respektive antal anställda. I t.ex Kremel, 2005 visas att tillväxtföretag som framför allt växer snabbt i antal anställda uppvisar en sämre lönsamhet- och produktivitetsutveckling. Om så är fallet gäller det för företag att först skapa förutsättningar för tillväxt och sedan komma in i en period av nyanställning. Vilket också överensstämmer med den syn som Penrose, 1959 redovisade att företag måste ha externa marknadsförutsättningar och intern kapacitet för att växa.

En slutsats skulle då bli att man bör vara försiktig med att ha direktverkande åtgärder i företag för kortsiktiga sysselsättningsökningar utan mer skapa möjligheter för företag att växa genom nya marknadsförutsättningar eller nya idéer. I t ex Lundström och Stevenson, 2005 diskuteras hur man kan få fram fler entreprenörer och innovationer. Deras slutsats handlar om att i grunden är det inte företag eller organisationer som genererar idéer och entreprenörskap utan individer eller grupper av individer. Dessa individer kan då stimuleras genom politiska insatser för att motivera individer, insatser för att skapa så bra förutsättningar som möjligt för individer att utveckla sina idéer eller genom att ha så bra system som möjligt för kunskaps- och kompetensförsörjning, se Lundström och Stevenson, ibid för beskrivning av den s k MOS modellen. Det handlar då om att ha en politik som integrerar alla dessa områden. Författarna delar in möjliga delområden för politiken avseende utbildningsfrågor, finansierings- och rådgivningsfrågor, regelförenklingsfrågor, insatser för speciella grupper, insatser för att påverka attityder samt behov av forskningsbaserade utvärderingsinsatser. Det handlar även om att få en balans mellan alla dessa insatser eftersom vissa är av er långsiktig karaktär medan andra kan ge mer kortsiktiga effekter.

För att återkoppla till denna studie finns i Lundström, Stevenson och Almerud, 2008 en diskussion om att det möjligen är så att det framför allt är det s k innovativa entreprenörskapet som genererar ekonomiska tillväxteffekter. Frågan blir då hur man kan skapa fler s k innovativa småföretag? Det kan enligt teorin antingen ske genom att ha så många som startar som möjligt eller att försöka få fler av de som startar att generera tillväxt. Detta är en fråga där forskarna fortfarande är oense om vad som är möjligt.

1. Inledning

Småföretagens betydelse när det gäller skapande av nya jobb har länge diskuterats. Redan 1979 kom Birch med en rapport som pekade på att det var i de nya och små företagen i USA som de flesta nya jobben skapades. Liknande resultat har påvisats i ett flertal andra länder så även i Sverige, se Storey, 1994 eller Davidsson, Lindmark och Olofsson, 1994. I stort sett har alla dessa studier kommit fram till att en stor del av nettotillskott i sysselsättning skapas av nya och små företag medan större företag uppvisar produktivitetstillväxt som ofta leder till minskad sysselsättning i dessa företag. Större företag växer ofta i storlek genom köp av andra företag, till skillnad mot små företag som ofta uppvisar organisk tillväxt, se Davidsson, Delmar och Wiklund, 2001.

Det handlar dock inte endast om att se till den s k nettoeffekten, dvs skillnaderna mellan tillkomst och minskningar av arbetstillfällen. Det är viktigt att inse att bruttoeffekterna är omfattande, dvs att förändringarna på svensk arbetsmarknad är mycket mer omfattande än vad nettosiffrorna ger sken av, något som berörs senare i denna rapport, se även Davidsson, Lindmark och Olofsson, *ibid*.

Nya jobb och företag bidrar till ökat välbefinnande och positiv ekonomisk utveckling. En positiv produktivitetstillväxt ger utrymme för en ökad dynamik, där snabbare förändringar indikerar mer positiv utveckling, exempelvis pekar Johannisson, 1978 på att orter med god ekonomisk utveckling tycks ha både ett högt nyföretagande och högt s k misslyckande om man med det senare begreppet avser nedläggningar. En förklaring skulle vara att en ökad dynamik innebär att företag som ersätter befintliga företag är mer produktiva, något som också påvisats i internationella studier, t ex Acs, et al, 2005 eller Baumol, 1990. Däremot inte sagt att det i alla lägen är bättre med så många företag som möjligt. Exempelvis visar studier gjorda av Carre m fl, 2002 att länder med relativt låg BNP per capita tenderar att ha fler företag än länder med högre BNP per capita, likaså hävdar Kirchoff, 1994 genom empiriska studier att företag som inte redan från början har tillväxtambitioner eller innovativ förmåga senare sällan kommer att förändra ett sådant beteende. Båda dessa studier kan sägas ta upp frågan om det alltid är optimalt att sträva efter att ha så många nya företag som möjligt, här blir frågan mer om var värdetillväxt skapas snarare än sysselsättningstillväxt. I denna rapport ligger fokus i första hand på sysselsättningsaspekter även om andra aspekter tas upp i slutsatserna.

I rapporten beskrivs förändringar av Sveriges lokala arbetsmarknader, detta genom tillskapandet av FSF:s Sysselsättningsindex. Syftet är att påvisa hur dynamiska kommunernas arbetsmarknader är. Detta sker genom att skilja mellan hur många nya arbetstillfällen som tillkommer under ett år samt hur många som försvinner. Tillkomst kan ske genom nya företag respektive ny sysselsättning i befintliga företag, medan avgångar på motsvarande sätt kan ske genom minskningar i befintliga företag respektive nedläggningar av företag. Det innebär att ansatsen liknar den som Davidsson, Lindmark och Olofsson använde sig av i sina studier 1994 och 1996. Här är intresset också huvudsakligen riktat mot enskilda arbetsställen i privat och offentlig verksamhet, däremot kommer vi inte att diskutera problematiken med flerarbetsställe-företag och var dessa företags huvudkontor är placerade, vilket gjordes i tidigare nämnda studier. FSF Sysselsättningsindex handlar om att beskriva dynamiken inom det privata lokala näringslivet. Först bedöms hur nettoeffekterna i det privata näringslivet varit under 2006, vilket är det senaste året som SCB har siffror för. Vidare kommer resultaten för den offentliga lokala arbetsmarknaden att redovisas. Slutligen storleksredovisas materialet

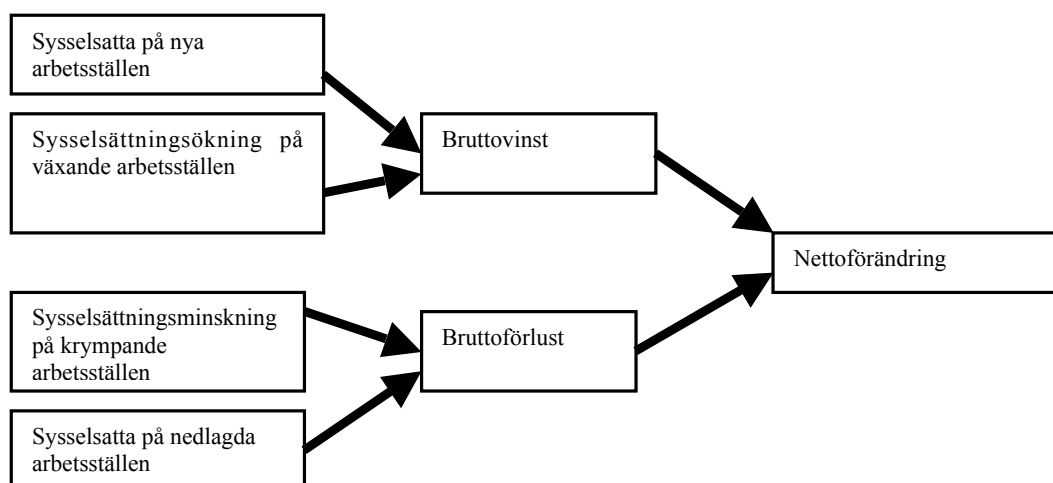
efter antal anställda per arbetsställe. Med den begränsning som statistikmaterialet ger kommer i detta papper begreppen företag och arbetsställe att användas synonymt. Resultaten presenteras även på regional nivå, där regional nivå i denna rapport handlar om länsnivå.

1.1 Tidigare forskning och studier

I detta avsnitt presenteras och diskuteras resultaten från tre tidigare rapporter med liknande ansatser. För det första de grundläggande rapporterna av Davidsson, Lindmark och Olofsson 1994 och 1996 samt för det andra en TCO-rapport om rörligheten på den svenska arbetsmarknaden avseende perioden 2002-2003. Detta som bakgrund till de resultat som presenteras utifrån det statistikmaterial som tagits fram från SCB avseende utvecklingen under år 2006.

I Davidsson, Lindmark och Olofsson finns följande figur för att belysa förändringar i näringslivet.

Figur 1. Nettoförändringar i näringslivet uppdelat på olika faktorer



Källa: *Dynamiken i svenskt näringsliv*, Davidsson, Lindmark och Olofsson, 1994.

Nettoförändringar av näringslivet uppstår som framgår av figuren genom bruttoförändringar vilka i sin tur kan brytas ner på fyra olika faktorer. Vi kommer som framgår ovan att tillämpa denna modell på en lokal arbetsmarknad och relatera nettoförändringar för 2006 i det lokala privata näringslivet till storleken på detta näringsliv vid ingången av år 2006. Dessa jämförelser utgör grunden för FSF:s Sysselsättningsindex.

Davidsson, Lindmark och Olofsson genomförde två olika studier, dels en avseende perioden 1986-1989, dels en avseende perioden 1990-1994. Härigenom var det möjligt att studera perioder med såväl hög- som lågkonjunktur. Förutom att bedöma sysselsättningsförändringar enligt ovanstående figur för olika typer av arbetsställen diskuteras även i dessa rapporter möjliga regionala karaktäristika vilka kunde tänkas förklara sysselsättningsförändringar i nya arbetsställen. I ett avseende kan denna ansats sägas vara ett sätt att försöka beskriva regionala kontexter. Det är viktigt att här notera att i de refererade studierna används begreppet homogena arbetsmarknader som region, vilket då inte blir liktydigt med län.

Begrepp som kontext är förstås av stor betydelse när det gäller att förstå utvecklingen av lokala arbetsmarknader. Det kan gälla faktorer som andel av privat näringsliv av det totala näringslivet, andel småföretag, nivå på arbetslöshet, för att nämna några exempel. I Lundström, Stevenson och Almerud, ibid används 48 olika indikatorer för att beskriva nationella kontexter fördelade på tre olika delmängder, nämligen resultatindikatorer, strukturindikatorer samt indikatorer för hur vitalt ett land är avseende entreprenörskap samt innovationer. Ett av resultaten i detta avseende som kom fram i Davidsson, Lindmark och Olofssons rapporter handlar om att regioner (homogena arbetsmarknader) med många småföretag kommer att skapa fler nya företag jämfört med andra regioner. En möjlig förklaring som ges är att om det finns många företagare i en region skapas många s k förebilder och många individer kommer att känna någon som startar och driver företag, vilket anses som positivt för framväxten av nya företag.

Resultaten av refererade undersökningar kan summeras enligt följande:

- I studierna konstateras att en anmärkningsvärt hög andel av den nya sysselsättningen skapas genom etablering av och tillväxt inom små, fristående företag. De små företagen står för 50 % av bruttotillskottet och 70 % av nettotillskottet av ny sysselsättning.
- Positiva samband mellan näringslivsdynamik och välfärdsutveckling under den studerade perioden (högkonjunktur) kunde noteras.
- Småföretagen framstod som dominerande skapare av sysselsättning och också som betydelsefulla för välfärdsutvecklingen generellt.
- Nettoförändringarna doldes av betydligt större bruttoförändringar. Under den aktuella perioden 1986-1989 omsattes årligen var sjunde arbetstillfälle.
- Småföretagen uppvisade under perioden en ökande andel av sysselsättningen. I första hand skapades nya jobb i småföretagen och endast en mindre andel av sysselsättningsökningen kunde förklaras av överföringen från krympande storföretag. Småföretagen var starkt överrepresenterade som sysselsättningskapare i bruttotermier och uppvisade bättre nettoutfall.
- Regioner som dominerats av storföretag inom tillverkningsindustrin drabbades hårt av konjunkturedgången. Storstads - och universitetsregioner klarade sig bättre. Mönstret är blandat för perifera regioner, där somliga uppvisade stor förmåga att generera ny sysselsättning och andra uppvisade sämre utveckling.
- Arbetslöshet bidrog också till nyföretagande. En plötslig hög arbetslöshet genererade ett ökat nyföretagande på kort sikt, medan en långsiktig hög arbetslöshet inte tycks ha dessa effekter.
- Samhälleliga stimulansåtgärder kunde påvisas ha effekt på bruttoetableringsfrekvenser men verkade inte ha påverkat nettotillskottet av nya företag.
- Det genomsnittliga antalet sysselsatta per arbetsställe fortsatte att minska i alla delar av ekonomin.

- Tjänstesektorn, och då speciellt kunskapsintensiva tjänster, var i relativa termer under stark tillväxt

Studierna ger således belägg för vad som inledningsvis diskuterades dvs att nya och små företag är överrepresenterade vad gäller skapande av ny sysselsättning både vad gäller brutto- och nettofaktorer, se ovanstående figur.

Det viktigaste bidraget av studierna enligt författarna är att ”småföretagens roll som främsta skapare av ny sysselsättning inte var något temporärt 80-tals eller högkonjunkturfenomen. Genom lågkonjunkturen och konjunkturvändningen 1994 förstärks hela tiden småföretagens relativa roll som skapare av ny sysselsättning.” (Davidsson, Lindmark och Olofsson, 1996)

I TCO:s rapport om rörlighet och nya jobb på den svenska arbetsmarknaden 2002-2003 framgår det att antalet sysselsatta minskade under året med 52 000 personer. Denna förändring motsvarar således begreppet nettoförändring i ovanstående figur. Om man istället ser till bruttosiffrorna visar det sig att summan av dessa faktorer totalt är 625 000 personer. Av dessa har 339 000 försvunnit och 287 000 tillkommit för det aktuella året. Notera att man här bör skilja mellan personer och arbetstillfällen, dvs en person kan under året lämna ett arbete och ta ett nytt i ett annat företag i samma eller en annan region. Intressant är att även i denna studie framstår de dynamiska effekterna som mycket stora eller tolv gånger så stora som nettoeffekten. Antal individer som under perioden har bytt arbete är enligt rapporten ca 10% av antalet sysselsatta eller knappt 440 000 individer.

TCO kommenterar resultaten på följande sätt: ”En jämförelse av betydelsen för sysselsättningsutvecklingen mellan nytillkomna och växande arbetsställen å ena sidan och nedlagda eller krympande arbetsställen å andra visar att de kvarvarande företagen stod för en ökad sysselsättning, eftersom de växande stod för en större ökning av sysselsatta än de krympandes bidrag till sysselsättningsminskningen. Sysselsättningsminskningen under perioden förklaras därför av att fler förlorat jobbet på grund av nedläggelser än vad som nyskapats genom nya arbetsställen.”¹ De framhåller även betydelsen av att följa förändringar på längre sikt genom så kallade longitudinella studier. Avsikten med det index som FSF presenterar i denna rapport är att följa utvecklingen på de lokala arbetsmarknaderna över tiden.

¹ Se inledningen TCO rapport om rörlighet och nya jobb på den svenska arbetsmarknaden.

2. Utveckling av FSF:s sysselsättningsindex

Denna rapport fokuserar på att beskriva förändringar på lokala arbetsmarknader genom att tillämpa beräkningar enligt figur 1. Det innebär att ett huvudintresse finns att ta fram nettoförändringar av antalet jobb, fördelat på olika företag och arbetsställen. Vidare att beräkna även bruttosiffror för tillväxt och minskat antal jobb. Detta ska ske i första hand för vad som hänt inom den lokala privata delen av näringslivet, men också vilka förändringar som skett i den offentliga delen av arbetslivet. Materialet kommer även att storleksfördelas efter arbetsställe.

Idén är att skapa underlag för en debatt om hur lokala arbetsmarknader utvecklas samt varför, men också att bidra till en ökad förståelse kring dynamik och hur påtalade förändringar kan förklaras. Vi är medvetna om att vissa förändringar kan ske plötsligt genom nedläggning av ett stort arbetsställe, vilket inte kan förklaras enbart genom lokal dynamik i arbetslivet utan mer genom beslut som motiverats av andra anledningar. Ett exempel skulle kunna vara de senaste årens försvarsnedläggningar. Å andra sidan kan plötsliga positiva effekter uppstå p g a etableringar av stora arbetsställen eller tillskapande av ersättningsjobb, t ex IKEAs etablering i Haparanda. Det är därför viktigt att bedöma plötsliga förändringar och orsakerna bakom dessa..

Syftet med indexet är således att i första hand beskriva dynamiken eller förändringarna på lokala arbetsställen för att därigenom skapa relativa jämförelser mellan enskilda kommuner. I rapporten visas även vad som sker totalt för enskilda län, vilket är det regionbegrepp som används i denna rapport. Även sektorer och företagsstorlek är av intresse här, inte minst mot bakgrund av den debatt som förts om betydelsen av olika företagsstorlekars inverkan på sysselsättningsutveckling och sysselsättningsminskning.

2.1 Metod

I FSF:s sysselsättningsindex har vi utgått från figur 1 och sedan satt nettoförändringen per kommun i förhållande till antalet sysselsatta i resp kommun². Indexet har baserats på sysselsättningsvariabler från RAMS (Registerbaserad arbetsmarknadsstatistik) och FAD (Företagens och arbetsställes dynamik) från SCB för år 2006 och 2005. Vi har valt att använda statistik över arbetsställen då företag inte går att studera regionalt och föra till en kommun, eftersom företag kan ha arbetsställen i flera kommuner. I RAMS visas sysselsatta och inte bara anställda. Detta innebär att även den egna företagaren ingår i siffrorna. En individ räknas endast på ett arbetsställe även om de har flera anställningar. FAD visar arbetsställedynamiken i termer av nya, ökande, minskande och nedlagda arbetsställen. Tilläggas bör också att med sysselsatta på arbetsställen avses sysselsatta på fasta arbetsställen.

Mått som har använts är följande:

- Sysselsatta på nya arbetsställen
- Sysselsatta på växande arbetsställen
- Sysselsatta på krympande arbetsställen
- Sysselsatta på nedlagda arbetsställen
- Sysselsatta år 2004, 2005 och 2006.

² Dagbefolkning.

Indexet har beräknats genom att de två översta variablerna summerats och de två nästkommande subtraherats. På så sätt beräknas ett nettoresultat per kommun. Nettoresultatet har satts i förhållande till antalet sysselsatta i kommunen vid årets början. Därmed har ett värde erhållits som är grunden till indexet. Det högsta värdet ger indexplacering nummer ett, det näst högsta värdet ger placering nummer två och så vidare.

Placeringar för samtliga kommuner finns i bilagor till denna rapport. Det finns också möjlighet att ladda ner en Excel-fil med värden för brutto- och nettoförändringar för varje enskild kommun, se www.fsf.se/sysselsattningsindex eller www.fsf.se.

3. Sysselsättningsutveckling

Den privata sektorn³ och nettoförändring/sysselsatta är grunden till FSF:s sysselsättningsindex. De kommuner som får de högsta respektive lägsta värdena i FSF:s sysselsättningsindex presenteras. En uppdelning görs också per län för att öka graden av jämförelser. Samma mått används i länsfördelningen, dvs nettoförändring/sysselsatta.

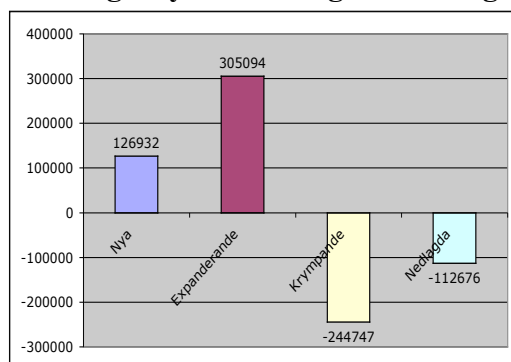
För att ytterligare beskriva de lokala arbetsmarknaderna har dynamiken⁴ studerats. Dynamiken består av samtliga bruttoökningar och bruttominskningar och har tagits fram per kommun. Även här har förändringen satts i relation till antalet sysselsatta i kommunen och ett värde har räknats fram. Ett värde för riksgenomsnittet har beräknats för att möjliggöra jämförelser om kommunen placerar sig över eller under riksgenomsnittet.

Det har även ansetts som intressant att se förändringar i sysselsättningen fördelat på storlekar på företag⁵ och per kommun. I denna uppdelning har nettoförändringar tagits fram per kommun för olika storlekar på företag. Här har nettoförändringen satts i relation till antalet sysselsatta i respektive kommun och storleksklass. Därmed har det varit möjligt att se i vilka kommuner som de största respektive minsta förändringarna sker för olika storlekar av företag. Dessutom skiljs mellan utveckling i nya, expanderande och nedlagda arbetsställen. Nya arbetsställen kan finnas i olika storleksklasser.

3.1 Sysselsatta fördelat på arbetsställen

Under år 2006 var 126 932 personer sysselsatta på nya arbetsställen. Sysselsättningsökningen på växande arbetsställen var 305 094 personer. Tillsammans ger detta en bruttoökning med 432 026 personer. Bruttominskningen var -357 423 personer, där -244 747 personer utgörs av sysselsättningsminskning på krympande arbetsställen och -112 676 personer var sysselsatta på nedlagda arbetsställen. Nettoförändringen kan då beräknas till 74 603 sysselsatta. Fördelat på 4 175 064 sysselsatta i början av året 2006 ger detta en ökning på 1,8 %. Se figur 2. Av bruttoökningarna sker 29% av ökningen i nya företag och 71 % i expanderande företag.

Figur 2 Sveriges sysselsättningsutveckling 2006



Källa: Bearbetat material från SCB

³ Vi har valt benämningen privat för näringslivet, dvs AB. Detta kan innefatta även kommunalägda AB.

⁴ Exempel på hur beräkningen för dynamik har utförts. Om bruttoökningen var 10 200 och bruttominskningen var -970 ger detta en dynamik på $10200+970=11170$.

⁵ Uppdelningarna avser mikroföretag (1-9 sysselsatta), småföretag (10-49 sysselsatta), medelstora företag (50-249 sysselsatta) och stora företag (250 + sysselsatta).

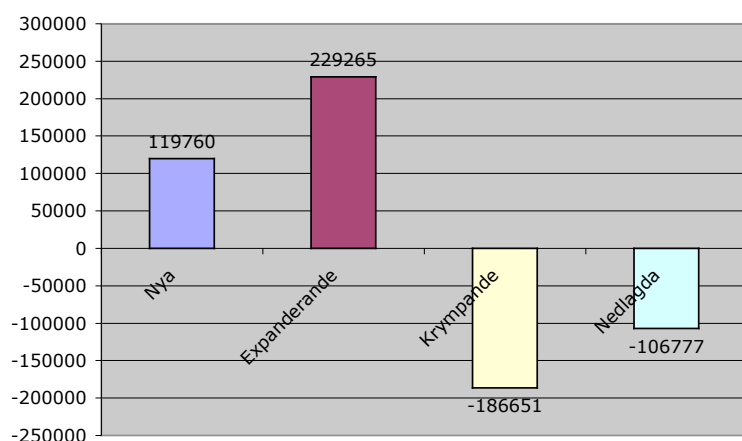
3.1.1 Per sektor

Nedan beskrivs bruttoförändringar av sysselsatta på nya och växande arbetsställen respektive på krympande och nedlagda arbetsställen för privat och offentlig sektor. Dessa värden ligger, som angetts tidigare, till grund för nettoförändringar av sysselsatta inom respektive kommun. Nettoförändringarna har satts i relation till antalet sysselsatta i kommunen och FSF:s sysselsättningsindex har på så sätt räknats fram. Nedan beskrivs också hur fördelningen av dessa värden för kommunerna ser ut per sektor.

Privat sektor

I den privata sektorn finns 119 760 sysselsatta på nya arbetsställen under år 2006 och 229 265 sysselsatta finns på expanderande arbetsställen. Tillsammans ger detta en bruttoökning av sysselsatta på 349 025. Bruttominskningen uppgår till -293 428 sysselsatta där -186 651 var sysselsatta på krympande arbetsställen och -106 777 sysselsatta på nedlagda arbetsställen. Tillsammans ger detta att antalet sysselsatta ökat med 55 597 sysselsatta under året. Fördelat på 2 882 294 totalt sysselsatta ger ett värde på 1,9 %. Av bruttoökningar har 34 % skett i nya företag och 66% i expanderande företag.

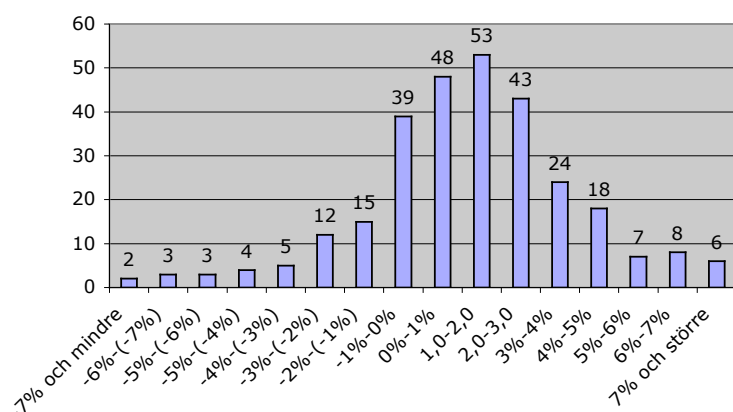
Figur 3 Privat sektor sysselsättningsutveckling 2006



Källa: Bearbetat material från SCB

I 207 av Sveriges kommuner har sysselsättningen ökat i den privata sektorn under 2006 och i 83 kommuner har sysselsättningen minskat. 87 kommuner uppvisar ett värde för nettoförändring/sysselsatta på mellan +1% och -1%. Det högsta värdet är 14,6 % och det lägsta värdet är -10,1 %. Medelvärdet ligger på 1,27 % och medianvärdet på 1,36 %. Fördelningen ser ut enligt nedan där antalet kommuner inom varje intervall anges.

Figur 4 Privat sektor nettoförändring/sysselsatta 2006 per kommun, antal kommuner

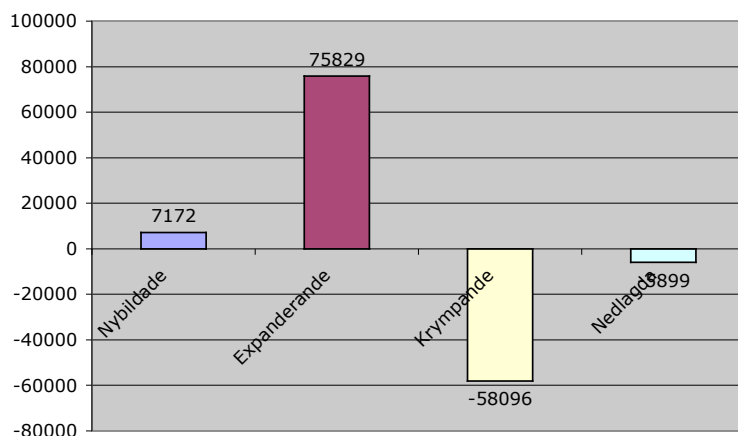


Källa: Bearbetat material från SCB

Offentlig sektor

I den offentliga sektorn finns 7 172 sysselsatta på nya arbetsställen och 75 829 sysselsatta på expanderande arbetsställen. Tillsammans ger detta 83 001 sysselsatta. På krympande arbetsställen finns -58 096 sysselsatta och på nedlagda finns -5 899 sysselsatta. Nettoförändringen kan beräknas till 19 006 och fördelat på 1 292 770 totalt sysselsatta det ger ett värde på 1,5 %. Av bruttoökningar har 9% skett i nya företag och 91% i expanderande företag. Den offentliga sektorn skiljer sig här från den privata sektorn där nya företag står för en högre procentuell ökning av sysselsättningsökningen.

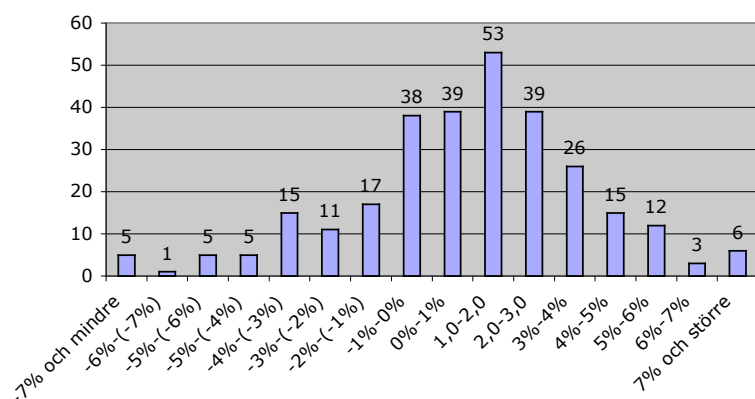
Figur 5 Offentlig sektor sysselsättningsutveckling 2006



Källa Bearbetning av material från SCB

I den offentliga sektorn har 193 av Sveriges kommuner ett positivt värde för nettoförändring/sysselsatta och har därmed ökat sysselsättningen under 2006. Övriga 97 kommuner har ett negativt värde och har minskat sysselsättningen. Sammanlagt 77 kommuner har ett värde som ligger mellan +1% och -1%, medelvärdet ligger på knappt 1% och medianvärdet på 1,1%. Det högsta värdet är 25,7 % och det lägsta värdet är 17,7 %. Fördelningen är normalfördelad enligt nedan, där antalet kommuner inom varje intervall är angivet.

Figur 6 Offentlig sektor, nettoförändring/sysselsatta 2006 per kommun

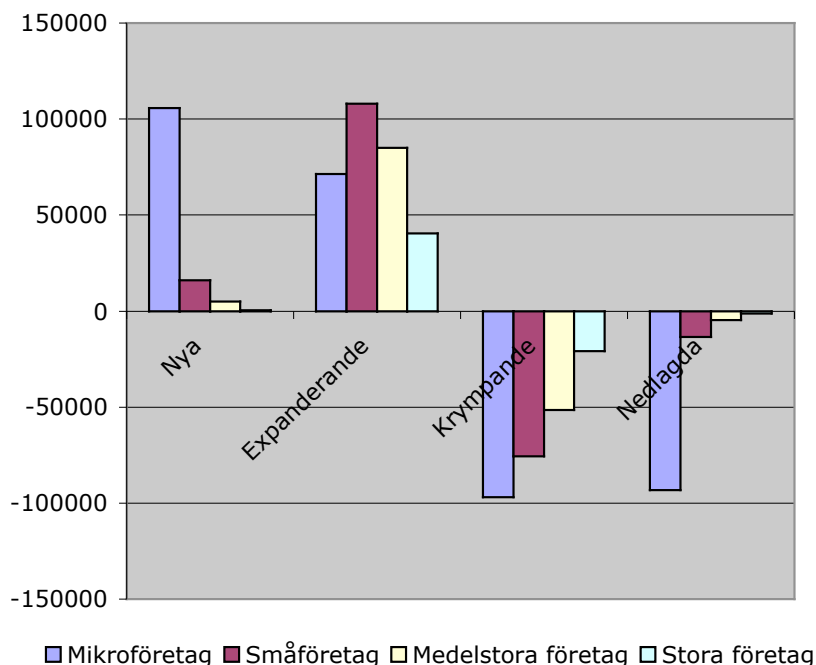


Källa: Bearbetning av material från SCB

3.2 Sysselsättningsutveckling i storleksklasser

Om vi tittar närmare på dessa nya, expanderande, krympande och nedlagda arbetsställen, i vilka storleksklasser sker de största respektive minsta förändringarna? Är det i mikroföretag, småföretag, medelstora eller stora företag. Nedan har vi försökt besvara frågan. Först ser vi på hela Sverige. Fördelningen är i antal.

Figur 7 Sysselsättningsutveckling i storleksklasser



Källa: Bearbetat material från SCB

När det gäller nya företag är det främst mikroföretag som genererar sysselsättningstillväxt. Av figurerna framgår att nya arbetsställen främst handlar om mikroföretag. Av totalt ungefär 127 000 nya sysselsättningstillfällen genom nya arbetsställen tillkom över 80 % av

sysselsättningen i mikroföretagen. Mikroföretagen stod också för 23 % av ny sysselsättning i existerande företag. Å andra sidan försvann ungefär 190 000 jobb i dessa företag under perioden. Totalt uppvisade därmed mikroföretagen för 2006 en minskad sysselsättning till skillnad från övriga storleksklasser som uppvisar en sysselsättningsökning. Störst sysselsättningsökning uppstod i småföretagen.

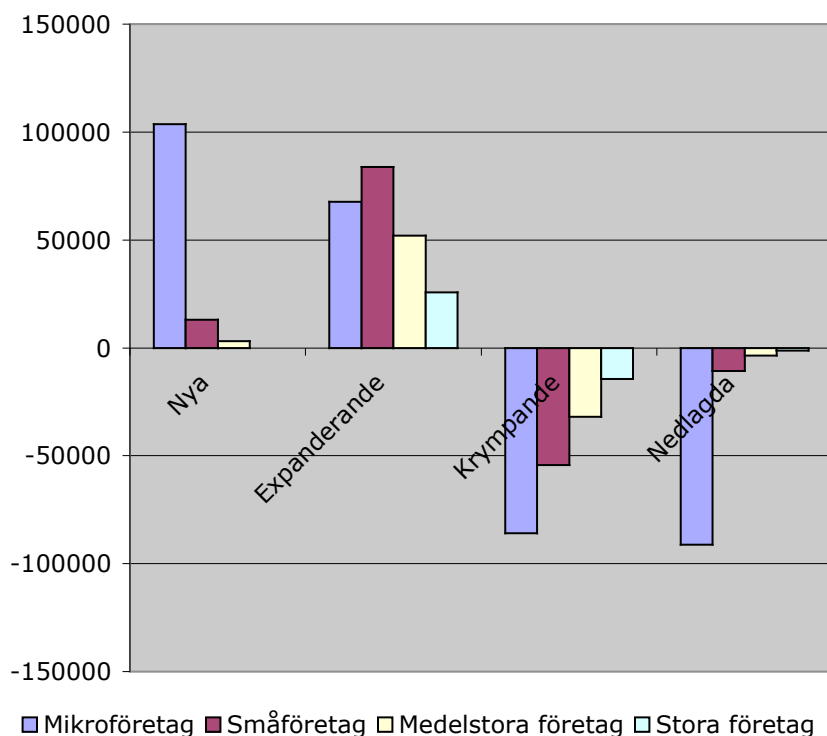
3.2.1 Per sektor

Vi har tidigare sett att det är skillnader mellan sektorer i antal sysselsatta. Frågan är hur skillnaderna ser ut fördelat på storleksklasser? Fördelningen är i antal sysselsatta.

Privat sektor

I den privata sektorn står andelen sysselsatta i mikroföretag på nya arbetsställen för över 80% av sysselsättningsutvecklingen. Mikroföretagen dominerar också sysselsättningsförändringarna på nedlagda företag. När det gäller expanderande och krympande företag är det i de två minsta företagsstorlekarna som sysselsättningsförändringarna är störst.

Figur 8 Sysselsättningsutveckling för privat sektor fördelat på storleksklasser



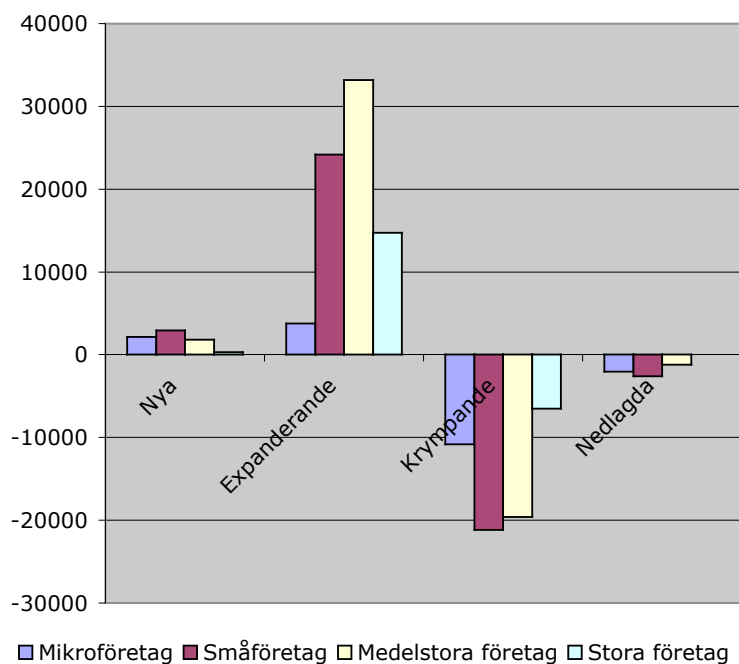
Källa: Bearbetat material från SCB

Det tycks således vara så att det är i den minsta storleksklassen som den högsta dynamiken finns och man kan misstänka att det också är från denna storleksklass som företag växer och blir småföretag. Även om antalet sysselsatta minskat bland mikroföretagen kan de ha stor betydelse för förnyelsen av svenskt näringsliv.

Offentlig sektor

Den offentliga sektorn står för en betydligt mindre andel av sysselsättningsförändringarna på arbetsställen. När det gäller nya företag är det främst i småföretag som förändringar sker och på expanderande arbetsställen sker de största förändringarna i medelstora företag.

Figur 9 Sysselsättningsutveckling för offentlig sektor fördelat på storleksklasser



Källa: Bearbetat material från SCB

Slutligen vad avser den offentliga sektorn, framgår av figur 9 att det skapas få nya arbetsställen inom denna sektor. Totalt handlar det endast om ca 7 000 sysselsättningstillfällen av totalt 127 000, dvs bara drygt 5 %. De tyder på att strukturen inom sektorn är mycket stabil, med reservation för hur många arbetsställen som har bytt från offentlig till privat sektor. Även inom denna sektor ökar antal sysselsatta i alla storleksklasser utom för mikroföretagen. Intressant att notera är att inget offentligt stort arbetsställe har försvunnit under perioden.

3.3 Vad säger resultaten totalt?

Ovanstående resultat pekar på betydelsen av den privata delen av näringslivet vad avser sysselsättning. Den privata delen är mer än dubbelt så stor som den offentliga. Man kan också se detta utifrån hur dynamiska delarna är. I det privata näringslivet omsattes under 2006 drygt 22 % av alla jobb medan motsvarande tal för den offentliga sektorn är knappt 12 %. Av alla nytillkommande arbetstillfällen handlar det om att över 94 % tillkommer i det privata näringslivet. Ungefär 3/4 av växande sysselsättningstillfällen skapas i denna sektor. Å andra sidan svarar denna sektor för lika stor andel avseende totalt antal krympande sysselsättningstillfällen. Slutligen, av antalet nedlagda arbetsställen finns nästan 95 % i den privata sektorn. Sammantaget skiljer sig således dynamiken kraftigt åt mellan dessa båda sektorer av svenskt näringsliv.

Resultaten indikerar vidare att det är framför allt i växande företag som nya arbetstillfällen skapas. De växande företagen inom privat verksamhet skapar ungefär dubbelt så många nya arbetstillfällen som de tillkommande företagen. Inom offentlig verksamhet skapar växande arbetsställen mer än 10 gånger så många arbetstillfällen som de nya. Detsamma kan sägas om man ser till nettotillskotten för existerande arbetsställen jämfört med tillkommande respektive nedlagda.

Betydelsen av dynamik för tillväxt har bl a visats av Johannisson (1978). Om detta även skulle gälla den offentliga delen av näringslivet är svårare att uttala sig om eftersom det inte är lätt att bedöma ekonomiska resultat respektive produktivitet för den offentliga verksamheten. Dynamik kan också rent teoretiskt innebära att det sker en större förnyelse genom tillkomst av nya idéer som kan resultera i nya produkter och tjänster. I samband med diskussioner om ett bredare entreprenörskap som även omfattar offentlig verksamhet kommer sådana aspekter att på sikt bli viktiga, se t ex Berglund och Johansson, 2008 eller Lundström och Sundin, 2008.

4. FSF:s sysselsättningsindex 2006

I FSF:s sysselsättningsindex har vi koncentrerat rankingen till den privata sektorn. Anledningen är att den privata sektorn som helhet större och att den privata sektorn har högre dynamik. De värden som presenteras nedan är nettoförändringar⁶ 2006 i förhållande till antalet privat sysselsatta i kommunen.

4.1 Index för kommuner

I tabell nedan presenteras FSF:s sysselsättningsindex med högsts och lägst rankade kommuner. Här jämförs med vilken placering respektive kommunen hade år 2005 och vilken placering kommunen får i en ranking av den offentliga sektorn. Samtliga kommuners placeringar finns i Bilagor fördelat efter län eller rangordnat.

Tabell 1 De tio högst rankade kommunerna i FSF:s sysselsättningsindex

FSF:s sysselsättningsindex 2006	Kommun	Län	Värde %	Ranking 2006 Offentlig sektor	FSF:s sysselsättningsindex 2005 ⁷
1	Norrtälje	Stockholm	14,59%	289	136
2	Haparanda	Norrbottnen	12,49%	149	42
3	Partille	Västra Götaland	8,33%	166	98
4	Sundbyberg	Stockholm	8,09%	83	57
5	Berg	Jämtland	7,12%	12	6
6	Orust	Västra Götaland	7,11%	189	4
7	Vaxholm	Stockholm	6,91%	290	11
8	Kalix	Norrbottnen	6,81%	17	229
9	Eda	Värmland	6,70%	213	281
10	Kiruna	Norrbottnen	6,60%	263	23

Störst värde för nettoförändring/sysselsatta 2006 finns i Norrtälje kommun i Stockholms län där man hade en nettoförändring/sysselsatta på drygt 14 %. En möjlig förklaring till Norrtäljes placering kan vara att ett sjukhus som delvis privatiserats, något som också styrks genom den låga placeringen i offentlig sektor. Haparanda i Norrbottens län ligger på plats nummer två och hade en nettoförändring/sysselsatta som ligger på drygt 12 %. IKEAs satsning i Haparanda ligger säkert bakom att kommunen placerar sig så bra här.⁸

Av ovanstående tabell kan följande slutsatser dras, för det första att med undantag för Berg, Kalix och i viss mån Sundbyberg har kommuner som ligger högt på rankingen låga rankingvärden för den offentliga delen av näringslivet. En möjlig förklaring kan vara att en positiv utveckling av det privata näringslivet innebär ett mindre s k tryck på en utökad offentlig sektor. Självklart finns det andra aspekter på vilka faktorer som bestämmer hur stor den offentliga sektorn är, t ex invånarnas åldersfördelning, behov av sjukvård och offentlig

⁶Summan av sysselsatta på nya, expanderande, krympande och minskande arbetsplatser i kommunen. Se vidare under metod.

⁷Här har nettoresultatet satts i relation till antalet sysselsatta i årets början, dvs 2005.

⁸Den 9 juni 2005 blev beslutet offentligt vid en mycket välbesökt presskonferens i Haparanda. Den 29 augusti 2005 togs första spadtaget och öppningen av det nya varuhuset skedde 15 november 2006.

service. För det andra tycks rankingtalen variera kraftigt mellan åren 2005 respektive 2006. Det gäller främst för Eda, Kalix och Norrtälje.

Intressant är också att de kommuner som ligger bland topp tio är spridda i fem olika län, från norr till söder, även om det finns en överrepresentation för kommuner i Stockholms län och Norrbottens län. Man kan också misstänka att närheten till en större kommun, en dynamisk kommun eller större marknad är av betydelse för flertalet av dessa kommuner. Kalix är t ex granne med Haparanda kommun, Eda med Norge och Partille med Göteborg.

Tabell 2 De tio lägst rankade kommunerna i FSF:s sysselsättningsindex

FSF:s sysselsättningsindex 2006	Kommun	Län	Värde %	Ranking 2006 Offentlig sektor	FSF:s sysselsättningsindex 2005⁹
281	Aneby	Jönköping	-4,58%	22	105
282	Nynäshamn	Stockholm	-4,58%	30	290
283	Vilhelmina	Västerbotten	-5,44%	63	218
284	Munkfors	Värmland	-5,96%	267	287
285	Simrishamn	Skåne	-5,99%	35	247
286	Bengtsfors	Västra Götaland	-6,00%	23	284
287	Älvkarleby	Uppsala	-6,20%	281	286
288	Åmål	Västra Götaland	-6,60%	174	28
289	Uppvidinge	Kronoberg	-9,55%	84	72
290	Åsele	Västerbotten	-10,13%	223	2

Längst ner i rankingen finns Åsele kommun i Västerbottens län där värdet för nettoförändring/sysselsatta 2006 ligger på -10 %. Uppvidinge i Kronobergs län har den näst sämsta placeringen med ett värde på knappt -10 %. Uppvidinges placering kan i viss mån förklaras av förändringar i ett större företag i kommunen och företagets redovisning av personal mellan olika bolag.

Även här blir variationerna mycket stora över de två observerade åren. Åsele har gått ifrån en näst högsta placering till lägsta. Åmål och i viss mån också Uppvidinge hade 2005 relativt höga rankingtal. Däremot har dessa kommuner höga rankingtal för den offentliga verksamheten. Även här är kommunerna utspridda på ett stort antal län. Däremot har de inte samma närhet till en större marknad som kommunerna i ovanstående tabell.

⁹ Här har nettoresultatet satts i relation till antalet sysselsatta i årets början, dvs 2005.

4.2 Index för län

Om samma jämförelse skulle göras för län ser fördelningen ut enligt nedan. Även här har vi satt nettoförändring i förhållande till antalet sysselsatta i den privata sektorn. Som jämförelse har vi tagit med placeringen som länet får i den offentliga sektorn. Vi kan se att alla län haft en ökning av sysselsatta i företagen för den privata sektorn

Tabell 3 Ranking av län utifrån värden för nettoförändring/sysselsatta 2006

Ranking 2006	Län	Värde %	Ranking 2006 Offentlig sektor
1	Norrbotten	3,48%	18
2	Stockholm	2,83%	15
3	Södermanland	2,43%	12
4	Gotland	2,37%	21
5	Halland	2,36%	3
6	Skåne	2,20%	1
7	Uppsala	2,08%	9
8	Kronoberg	1,84%	2
9	Jönköping	1,82%	11
10	Västmanland	1,72%	14
11	Västra Götaland	1,64%	6
12	Östergötland	1,41%	5
13	Värmland	1,13%	17
14	Jämtland	1,12%	19
15	Gävleborg	1,08%	20
16	Västerbotten	1,06%	16
17	Örebro	0,69%	8
18	Blekinge	0,68%	7
19	Dalarna	0,45%	10
20	Kalmar	0,45%	4
21	Västernorrland	0,19%	13

Norrbotten placerar sig i topp av Sveriges län följt av Stockholms län. Sist hamnar Västernorrlands län och Kalmar län. Alla län har ett positivt värde för nettoförändringen. Medelvärde är 1,57 % och medianvärdet 1,64 %. De fyra länen i topp får alla relativt låga placeringar i ranking för den offentliga sektorn.

Skåne får den högsta placeringen om samma index görs för den offentliga sektorn och Kronobergs och Hallands län placerar sig också högt i ranking av den offentliga sektorn. Dessa tre län ligger relativt högt också i den privata rankingen.

Gävleborg och Gotland placerar sig sist i rankingen för den offentliga sektorn. Om man ser till värden (visas inte i tabellen ovan) har båda dessa län haft en negativ utveckling av nettoförändringen/sysselsatta medan övriga har haft ett positivt värde.

5. Dynamik och bruttoförändringar

Bakomliggande nettoförändring i sysselsättningen utgörs av bruttoökningar i form av nya och expanderande företag liksom bruttominskningar i form av krympande och nedlagda företag. Dessa bruttoförändringar kan vara av större eller mindre karaktär. Under ett år kan förhållandena förändras mycket i enstaka kommuner samtidigt som det i andra kommuner kan vara på ett omvänt sätt. I vissa fall kanske kommunen har haft en stor bruttoökning respektive bruttominskning men där dessa tar ut varandra blir nettoökningen liten. Genom att belysa dessa bruttoförändringar vill vi lyfta fram kommuner och jämföra med ett rikssnitt. Även här har värdet¹⁰ satts i relation till antal sysselsatta dagbefolkning vid årets början, privat och offentlig sektor.

5.1 Dynamik på kommunnivå

Nedan visas vilka kommuner som har de största respektive minsta bruttoförändringarna, eller dynamiken, i förhållande till sysselsatta. Vi visar också var den aktuella kommunen hamnar om den offentliga sektorn rankas på samma sätt, liksom hur kommunen placerar sig i FSF:s sysselsättningsindex. Rikssnittet för Sveriges kommuner vad gäller dynamik för sysselsatta ligger på värdet 22,3%. Samtliga kommuners placeringar finns längst bak i bilaga.

Tabell 4 De tio kommuner som har störst dynamik år 2006, privat sektor

Kommunens placering Dynamik Privat sektor	Kommun	Län	Värde %	Kommunens placering Dynamik i Offentlig sektor	Placering i FSF:s sysselsättnings-index 2006
1	Sorsele	Västerbotten	45,56%	75	169
2	Haparanda	Norrbottnen	45,40%	131	2
3	Åre	Jämtland	41,74%	69	267
4	Åsele	Västerbotten	37,80%	217	290
5	Vaxholm	Stockholm	37,10%	5	7
6	Norrtälje	Stockholm	36,15%	4	1
7	Eda	Värmland	34,85%	61	9
8	Vilhelmina	Västerbotten	33,38%	246	283
9	Överkalix	Norrbottnen	33,37%	145	69
10	Pajala	Norrbottnen	31,92%	20	236

Sorsele och Haparanda är de kommuner som har den största dynamiken i förhållande till sysselsatta i kommunen under 2006. Nästan hälften av sysselsatta inom den privata sektorn tillhör gruppen som omfattas av nya, expanderande, krympande eller nedlagda företag. Åre kommer tätt efter med ett värde över 40%. Att Norrtälje placerar sig högt på listan beror på förändringar till följd av att ett kommunalt ägt aktiebolag etablerats. För Vaxholms del handlar det om omställningar i försvaret.

¹⁰ Exempel har Stockholms kommun 18 996 sysselsatta i nya företag, 38 058 i expanderande företag, -29 583 i krympande företag, -15 272 sysselsatta i nedlagda företag. Dynamiken kan då beräknas som $18\,996 + 38\,058 + 29\,583 - 15\,272 = 101\,909$. Fördelat på 418 973 sysselsatta inom den privata sektorn i årets början blir värdet 24,32 %.

De kommuner som placerar sig högt i dynamik har antingen höga eller låga placeringar i FSF:s sysselsättningsindex med undantag för Överkalix och Sorsele. Dynamiken speglar förändringar på arbetsmarknaden och kan vara både positiva i bemärkelse att antal sysselsatta ökat och negativa i form av nedläggningar. Sorsele kommun har en dålig placering om man ser till förändring av sysselsatta i mikroföretag. Däremot ligger kommunen högt i placering om vi ser till förändring i små och medelstora företag inom den privata sektorn. Dynamiken kan härledas till att antal sysselsatta ökat i privata företag i kommunen.

Eda kommun placerar sig högt i dynamik liksom i FSF:s sysselsättningsindex. I den ranking som gjorts för den offentliga sektorn 2006 hamnar kommunen på plats numer 213. Kommunen hamnar på första plats i rankingen av mikroföretag i den privata sektorn. Dynamiken i Eda kan härledas till att många mikroföretag startats eller vuxit under året inom privat sektor.

Åre kommun har tappat sysselsatta i företag i storleksklassen 50-249. Dynamiken ovan kan därmed härledas till den förändringen. Likaså för Åsele kommun där företagen minskat antalet sysselsatta i storleksklassen småföretag. Åsele kommun placerar sig som nummer 289 i den rankingen.

Tabell 5 De tio kommuner som har minst dynamik år 2006, privat sektor

Kommunens placering Dynamik Privat sektor	Kommun	Län	Värde %	Dynamik Offentlig sektor	Placering i FSF:s sysselsättningsindex 2006
281	Gnosjö	Jönköping	14,77%	235	80
282	Boxholm	Östergötland	14,58%	77	261
283	Karlskoga	Örebro	14,23%	190	217
284	Södertälje	Stockholm	14,03%	150	101
285	Bromölla	Skåne	13,81%	15	241
286	Bjuv	Skåne	13,69%	16	209
287	Fagersta	Västmanland	13,48%	208	112
288	Olofström	Blekinge	13,01%	257	252
289	Götene	Västra Götaland	12,54%	261	116
290	Oxelösund	Södermanland	9,31%	74	120

Oxelösund har den minsta dynamiken i förhållande till sysselsatta med en dynamik under 10%. Näst minst dynamik har Götene kommun. Kommunerna som placerar sig längs ner på listan sett till dynamik har alla tämligen låga placeringar i FSF:s sysselsättningsindex. Bromölla och Bjuv utmärker sig genom att dessa kommuner har höga placeringar i dynamik för den offentliga sektorn.

Vad säger oss siffror om dynamiken på de lokala arbetsmarknaderna? Mellan kommuner med höga respektive låga värden för dynamiken är skillnaderna i andelar av omsatta arbetstillfällen mycket stora, eller mellan 3 till 4 gånger så höga mellan kommuner med högst respektive lägst dynamik. Om det är så att hög dynamik indikerar positiva effekter i form av förnyelse och utveckling blir sådana skillnader bekymmersamma för kommuner med låg dynamik, åtminstone på längre sikt. En intressant fråga blir om man kan ha för hög dynamik eller för låg? Att som i vissa kommuner årligen omsätta 4 av 10 arbetstillfällen ger rimligtvis helt andra effekter än om mindre än 10 % av samtliga arbetstillfällen omsätts.

6. Storlek på företag

I detta avsnitt delas antalet sysselsatta upp i storlekar på företag. Härigenom kan kommuner beskrivas utifrån förändringar i mikro, små, medelstora och stora företag/arbetsställen. Det blir också möjligt att jämföra den privata näringsstrukturen kommunerna sinsemellan.

Metoden är som tidigare för FSF:s sysselsättningsindex, nettoförändringen i förhållande till antalet sysselsatta, med skillnaden att en uppdelning gjorts på storlek på företag.

6.1 Mikroföretag (1-9 sysselsatta)

119 av Sveriges kommuner har haft en positiv utveckling av nettoförändringen av antal sysselsatta i mikroföretag. Mölndal har ensamt varken ökat eller minskat antalet sysselsatta och övriga 170 kommuner har haft en negativ utveckling under 2006.

Tabell 6 De tio kommuner som har bäst utveckling i mikroföretag, privat sektor

Kommunens placering mikroföretag Privat sektor	Kommun	Län	Värde
1	Eda	Värmland	12,19%
2	Haparanda	Norrbotten	8,70%
3	Partille	Västra Götaland	8,14%
4	Storuman	Västerbotten	6,44%
5	Vännäs	Västerbotten	6,04%
6	Laxå	Örebro	6,04%
7	Åstorp	Skåne	5,53%
8	Ljungby	Kronoberg	5,07%
9	Vaxholm	Stockholm	4,90%
10	Vallentuna	Stockholm	4,82%

Bäst utveckling hade Eda kommun där nettoförändringen av antal sysselsatta i mikroföretag ökade med 12 %. Främst är det sysselsatta i nya företag men också tillväxt i befintliga företag. Kommunen har en bra placering som nummer 9 i FSF:s sysselsättningsindex och utvecklingen i mikroföretagen är den troliga anledningen till detta. Haparanda utmärker sig även här och den troliga förklaringen är att många mikroföretag startar och växer i kölvattnet av IKEAs etablering.

Tabell 7 De tio kommuner som har lägst utveckling i mikroföretag, privat sektor

Kommunens placering mikroföretag Privat sektor	Kommun	Län	Värde
281	Sigtuna	Uppsala	-7,19%
282	Hultsfred	Kalmar	-7,94%
283	Älvkarleby	Uppsala	-8,18%
284	Bjurholm	Västerbotten	-8,19%
285	Danderyd	Stockholm	-9,09%
286	Falun	Dalarna	-10,06%
287	Oxelösund	Södermanland	-12,25%
288	Skinnskatteberg	Västmanland	-13,37%
289	Sorsele	Västerbotten	-18,29%
290	Uppvidinge	Kronoberg	-34,65%

Uppvidinge kommun hade en negativ nettoförändring av antal sysselsatta i mikroföretag med nästan 35 %. Sorsele kommun placerar sig också lågt i förändring av sysselsatta i mikroföretag, men ser man till små företag och medelstora företag placerar sig kommunen betydligt högre där. Det kan antas att företagen växer i Sorsele. Samma tendens finns för Bjurholm där det också kan antas att företagen växer i antal sysselsatta.

6.2 Småföretag (10-49 sysselsatta)

I gruppen småföretag med mellan 10 och upp till 50 anställda ser utvecklingen ut som nedan. Även här visas de kommuner, som har den bästa resp sämsta utvecklingen av nettoförändringen/sysselsatta i småföretag.

234 kommuner har haft en positiv utveckling i dessa småföretag under 2006. I 55 kommuner har utvecklingen varit negativ och en kommun, Söderköpings kommun, visar ingen nettoförändring alls.

Tabell 8 De tio kommuner som har bäst utveckling i småföretag, privat sektor

Kommunens placering småföretag Privat sektor	Kommun	Län	Värde
1	Strömstad	Västra Götaland	15,79%
2	Sorsele	Västerbotten	15,15%
3	Bjurholm	Västerbotten	14,29%
4	Dals-Ed	Västra Götaland	13,23%
5	Upplands-Bro	Stockholm	12,35%
6	Pajala	Norrbottn	11,78%
7	Gullspång	Västra Götaland	11,78%
8	Valdemarsvik	Östergötland	11,48%
9	Ockelbo	Gävleborg	11,24%
10	Vaxholm	Stockholm	10,96%

Bland småföretag utmärker sig Strömstad, Sorsele och Bjurholm i topp. Det är intressant att Sorsele ligger högt i denna tabell. Det kan antas att mikroföretag vuxit i antal sysselsatta och blivit småföretag. För Bjurholm finns samma tendens, se resonemang ovan. Dals-Ed har

tappat i medelstora företag men vuxit i småföretag. För Dals-Ed kan det antas att ett eller flera företag minskat i antal sysselsatta under året. Haparanda finns inte med bland dessa kommuner, vilket man skulle kunna tro beroende på att kommunen utmärker sig i många andra tabeller. Tvärtom ligger kommunen på plats 264 i utveckling av småföretag.

Tabell 9 De tio kommuner som har lägst utveckling i småföretag, privat sektor

Kommunens placering småföretag Privat sektor	Kommun	Län	Värde
281	Svenljunga	Västra Götaland	-7,69%
282	Perstorp	Skåne	-8,59%
283	Osby	Skåne	-8,95%
284	Vilhelmina	Västerbotten	-9,77%
285	Vindeln	Västerbotten	-10,88%
286	Mörbylånga	Kalmar	-12,05%
287	Vansbro	Dalarna	-12,66%
288	Aneby	Jönköping	-23,28%
289	Åsele	Västerbotten	-23,35%
290	Laxå	Örebro	-28,86%

Sämst utveckling bland små företag har Laxå i Örebro län där nettoförändringen/sysselsatta är närmare -30 %. Laxå har tappat sysselsatta i småföretag men placerar sig högt upp i tabellen för mikroföretag. Åsele och Aneby har också haft en dålig utveckling av nettoförändringen/sysselsatta i små företag.

6.3 Medelstora företag (50-249 sysselsatta)

Utvecklingen bland de medelstora företagen som har 50-249 sysselsatta, ser ut enligt följande. 206 kommuner har ett positivt värde för nettoförändringen/sysselsatta under 2006 och där har en ökning skett. Tre kommuner, Jokkmokk, Skinnskatteberg och Forshaga har haft en oförändrad utveckling och i sju kommuner finns inga företag i den aktuella storleksklassen. 74 kommuner har haft en negativ utveckling. Kommunerna är rankade mellan 1-283 genom att sju kommuner saknar medelstora företag.

Tabell 10 De tio kommuner som har bäst utveckling i medelstora företag, privat sektor

Kommunens placering medelstora företag Privat sektor	Kommun	Län	Värde
1	Sorsele	Västerbotten	64,52%
2	Haparanda	Norrbotten	45,67%
3	Ydre	Östergötland	41,67%
4	Karlsborg	Västra Götaland	26,12%
5	Berg	Jämtland	24,12%
6	Osby	Skåne	19,25%
7	Knivsta	Uppsala	17,59%
8	Kävlinge	Skåne	16,70%
9	Oxelösund	Södermanland	15,64%
10	Orust	Västra Götaland	15,30%

Bland de medelstora företagen placerar sig Sorsele och Haparanda i toppen. Förändringar i Sorsele kommun, har som nämnts tidigare, sin troliga orsak i att mindre företag vuxit under

perioden. Haparanda kommuns positiva utveckling märks även i tillväxt av sysselsatta i medelstora företag.

Tabell 11 De tio kommuner som har lägst utveckling i medelstora företag, privat sektor

Kommunens placering medelstora företag Privat sektor	Kommun	Län	Värde
274	Klippan	Skåne	-17,76%
275	Älvdalen	Dalarna	-18,28%
276	Östhammar	Uppsala	-22,13%
277	Dals-Ed	Västra Götaland	-22,73%
278	Åre	Jämtland	-24,12%
279	Munkfors	Värmland	-25,11%
280	Nynäshamn	Stockholm	-29,91%
281	Åmål	Västra Götaland	-34,46%
282	Simrishamn	Skåne	-43,63%
283	Bengtsfors	Västra Götaland	-64,36%

Skillnaden mellan kommunen med högst placering och kommunen med lägst placering är störst i gruppen mellanstora företag. Sorsele har +64% och Bengtsfors -64%. Bengtsfors har haft en stor negativ utveckling i nettoförändringen/sysselsatta för medelstora företag. Förklaringen finns i uppgifter om sysselsatta på nedlagda arbetsställen, där antal sysselsatta minskat med 186 i medelstora företag. Även i Simrishamn finns en förklaring i minskning av antal sysselsatta, men då i minskande företag och inte som i Bengtsfors nedlagda företag. Åmål har både minskat i antal sysselsatta på minskande och nedlagda arbetsställen för medelstora företag.

6.4 Stora företag (250 och fler sysselsatta)

Bland stora företag har sammanlagt 116 kommuner haft en positiv utveckling av nettoförändringen/sysselsatta. För 103 kommuner finns inga uppgifter kring företag i storleksgruppen eftersom dessa kommuner inte har företag i den aktuella storleksklassen. 70 kommuner har haft en negativ utveckling. Rankingen sträcker sig därmed mellan 1 och 187.

Tabell 12 De tio kommuner som har bäst utveckling i stora företag, privat sektor

Kommunens placering stora företag Privat sektor	Kommun	Län	Värde
1	Norrköping	Stockholm	47,65%
2	Uddevalla	Västra Götaland	37,61%
3	Kungsör	Västmanland	37,20%
4	Sundbyberg	Stockholm	26,89%
5	Malung	Dalarna	21,52%
6	Sunne	Värmland	20,99%
7	Sollentuna	Stockholm	20,99%
8	Skinnskatteberg	Västmanland	16,80%
9	Östersund	Jämtland	15,69%
10	Eskilstuna	Södermanland	15,23%

Norrtälje och Uddevalla kommun har haft den bästa utvecklingen av nettoförändringen/sysselsatta för stora företag med 250 och fler sysselsatta. Norrtäljes placering kan förklaras av att ett sjukhus privatiseras, vilket medför att vård och omsorg uppvisar viss turbulens. I Uddevalla handlar det också om förändringar mellan sektorer. Den offentliga sektorn visar en minskning av sysselsatta i stora företag och samma antal sysselsatta återfinns som ökning inom privat sektor.

Tabell 12 De tio kommuner som har lägst utveckling i stora företag, privat sektor

Kommunens placering stora företag Privat sektor	Kommun	Län	Värde
178	Hofors	Gävleborg	-9,71%
179	Kristianstad	Skåne	-10,38%
180	Sölvesborg	Blekinge	-10,84%
181	Ale	Västra Götaland	-11,39%
182	Sotenäs	Västra Götaland	-14,71%
183	Säffle	Värmland	-16,00%
184	Tanum	Västra Götaland	-16,03%
185	Enköping	Uppsala	-16,73%
186	Trelleborg	Skåne	-23,03%
187	Kävlinge	Skåne	-28,46%

Sämst utveckling har Kävlinge kommun haft med en nettoförändring/sysselsatta på närmare – 30 %. Skillnaden till Norrtälje som har ökat nästan 50% är således mycket stor. I Kävlinge har stora företag minskat, medelstora företag har ökat, små företag har ökat och mikro företagen ökat. Dynamiken i kommunen har varit över rikssnittet på 27,5 %. Kävlinge kan därför ses som en kommun med relativt stora förändringar inom arbetsmarknaden. Trelleborg ligger också lågt i denna ranking vilket troligen beror på personalneddragningar i ett stort företag i kommunen.

6.5 Vad säger resultaten av uppdelningar i storleksklasser?

Vad beror det då på att skillnader i tabeller från högsta till lägsta är så stora? I många fall har vi sett att kommuner som ligger högt i en lista ligger lågt i en annan lista. Det kan därför antas att företagen ökar eller minskar antal sysselsatta och att det då resulterar i höga eller låga placeringar i rankingar genom byten av storleksklasser. Fördelat på antal sysselsatta i kommunen blir skillnaderna stora för mindre kommuner och de kan då hamna högt upp och lågt ner i en ranking. En kraftig neddragning i antalet sysselsatta i ett företag kan, om det är en mindre kommun, medföra mycket höga värden.

Förändringar i branscher kan också påverka. Att den offentliga sektorn minskar till förmån för privat sektor, är något som kan ses i Norrtälje. I vissa fall handlar ökning eller minskningar om hur antal sysselsatta redovisas. I den offentliga sektorn såg vi att om redovisningar inte görs årligen byggs det upp en depå med förändringar som när redovisning väl sker blir stora.

Vissa kommuner som Haparanda utmärker sig i flera tabeller genom att sysselsättningen ökar. I Haparandas fall finns det en direkt orsak till att företagen ökar antal sysselsatta och den orsaken heter IKEA som är en tillväxtmotor för kommunen.

Sorsele utmärker sig också i tabellerna. Dels har kommunen den högsta dynamiken men hamnar också högt i ranking för småföretag och medelstora företag. I rankingen för mikroföretag hamnar kommunen lågt ner och det kan antas att företagen växer i antal sysselsatta.

7. Närmare studie av tre kommuner

För att ytterligare förstå förändringar på arbetsmarknader har vi fördjupat oss i tre kommuner som placerar sig högt i FSFs sysselsättningsindex, förändringar i företagsstorlekar och dynamik. Dessa är Eda, Haparanda och Partille.

7.1 Eda

Eda kommun placerar sig som nummer nio i FSFs sysselsättningsindex med ett värde för nettoförändring/sysselsatta på närmare 7%, jämfört med år 2005 där kommunen hade placeringen 281. I den offentliga sektorn får kommunen år 2006 placeringen 213. Dynamiken i Eda ligger på 35 % och kommunen får en placering som nummer sju om samtliga kommuner rangordnas i dynamik. Vad ligger då bakom förändringar i kommunen under 2006?

Kommunen har en nettoförändring på 147 sysselsatta där 321 sysselsatta finns i nya företag, 135 i ökande företag, -192 i krympande företag och -117 i nedlagda företag. Bruttoökningen är på 456 sysselsatta och bruttominskningen på 309 sysselsatta. Den största förändringen ser vi alltså i nya företag. Genom att det totala antalet sysselsatta i kommunen är förhållandevis lågt, 2195 sysselsatta blir nettoförändringen/sysselsatta högt i förhållande till andra kommuner.

Om en närmar granskning görs av storlekar på företag finns de största förändringarna i mikroföretag, där kommunen får en placering som nummer 1. Nettoförändringen har där varit 113 sysselsatta. Även i storleksklassen småföretag får kommunen en god placering som nummer 55 och nettoförändringen är 42 sysselsatta. I storleksklassen medelstora företag har nettoförändringen varit -8 vilket medför att Eda får en lägre placering, då som nummer 226. Kommunen har inga företag i storleksklassen 250+.

Vi kan med andra ord se att i Eda kommun har de största sysselsättningsförändringarna skett i mikroföretag och nya företag vilket medfört att kommunen har en bra dynamik och en god placering i FSFs sysselsättningsindex.

7.2 Haparanda

Haparanda kommun får nummer 2 i FSFs sysselsättningsindex. Året innan hade kommunen placeringen nummer 42, också det en god placering. För den offentliga sektorn placerar sig Haparanda som nummer 149 år 2006. Bruttoökningen av sysselsatta inom den privata sektorn utgörs av 510 sysselsatta. Av dessa är de flesta, 317, i nya företag och 193 i expanderande företag. Bruttominskningen är på 290 sysselsatta där -175 är i krympande företag och -115 i nedlagda företag. Nettoförändringen är då 220 sysselsatta. Dynamiken kan beräknas till 800 sysselsatta eller 45% vilket är extremt mycket i en kommun med 1762 sysselsatta.

I den uppdelning av storlekar på företag som gjorts i rapporten är det främst inom mikroföretag, närmare 9 %, och medelstora företag, över 45%, som kommunen placerar sig bra, i båda fallen rankas kommunen som nummer två. Bland småföretagen har antalet

sysselsatta minskat med 15 personer, vilket gör att kommunen placerar sig lägre i den rankingen, nummer 264. Stora företag med 250 och fler sysselsatta finns inte i kommunen.

I Haparanda har de största sysselsättningsförändringarna skett i medelstora företag även om förändringen i mikroföretag också varit god. Många arbetstillfällen har skapats i nytillkomna företag. Dynamiken har också varit mycket stor vilket medfört att kommunen har en bra placering när det gäller dynamik och en topplacering i FSFs sysselsättningsindex.

7.3 Partille

Partille kommun placerar sig på plats 3 i FSFs sysselsättningsindex. I det privata näringslivet är antal sysselsatta i nya företag 683 och i expanderande företag 509 sysselsatta. Bruttoökningen blir då 1192 sysselsatta. Antal sysselsatta i krympande företag är -361 och i nedlagda företag är antalet sysselsatta -280. Bruttominskningen kan beräknas till -641 sysselsatta och nettoförändringen är 551 sysselsatta. Dynamiken kan beräknas till 28 %, vilket är över rikssnittet som ligger på 22 %. Antalet sysselsatta i kommunen är 6 611 personer.

Kommunen placerar sig som nummer tre i ökning av sysselsatta inom mikroföretag med en nettoförändring på 220 sysselsatta, och i gruppen småföretag får kommunen placeringen som nummer 12 med en nettoförändring på 296 sysselsatta. I medelstora företag placerar sig kommunen på en mittenplacering, 152. Nettoförändringen i medelstora företag var 35 sysselsatta. I Partille kommun finns inga företag i storleksklassen 250 +.

Anledningar till kommunens förändringar kan vi se i positiva förändringar i nya och expanderande företag. Främst är det inom företag i storleksklassen mikroföretag som förändringar skett, men även bland småföretag har förändringen varit mycket positiv.

8. Fortsatt forskning

FSF:s sysselsättningsindex 2006 sätter fokus på hur arbetsmarknader ser ut och förändras. Syftet är att beskriva de lokala arbetsmarknadernas utveckling och dynamik. För att åstadkomma detta jämförs kommuners nettoförändring av sysselsatta på nya, expanderande, krympande och nedlagda arbetsställen i förhållande till antal sysselsatta i kommunen. Härigenom är det möjligt för kommuner att jämföra sig med varandra. Kommunerna kan vidare jämföra år 2006, som är de färskaste siffror som går att få tag i, med år 2005 och privat sektor med offentlig sektor. FSF's sysselsättningsindex gör det möjligt för kommuner att jämföra sig med andra lokala arbetsmarknader och följa dessa över tiden. Under ett år äger stora förändringar rum i näringslivet genom att individer byter arbeten, företag uppkommer eller läggs ner, företag växer eller minskar i storlek m m. De insatser som görs i form av olika aktiviteter för att öka nya företag och tillväxt i befintliga företag kan också bedömas utifrån den dynamik som uppstår i enskilda kommuner.

Den underliggande faktorn dynamiken är alla personer (minsta byggstenen) som byter jobb (byter arbetsgivare eller enbart arbetsställe inom samma företag) samt de som kommer in på arbetsmarknaden från att ha varit ej sysselsatta till sysselsättning och de som går från sysselsättning till att klassificerats som ej sysselsatta.

Ett minskande arbetsställe kan ha nyanställt personal och ett ökande arbetsställe kan ha blivit av med personal och denna dynamik fångar man upp vid en djupare studie. Planer på en ytterligare fördjupning kring dem som byter jobb samt in- och utträden från arbetsmarknaden finns, men behandlas inte i denna rapport. Med jobbytare avses de som byter arbetsgivare (exklusive då hela arbetsställen säljs eller köps mellan företag).

De som byter arbetsuppgifter inom ett och samma företag går inte att belysa med registerdata. En kategori som byter arbetsuppgifter inom ett företag går att studera och det är de som samtidigt byter yrke (Yrkesregistret vid SCB finn för närvarande för åren 2001-2006). En framtida studie skulle kunna avse jobbytare och yrkesbytare i kombination med flyttning (ej bostadsbyte inom samma lokala arbetsmarknad, LA) och arbetspendling.

Att antalet sysselsatta ökar säger dock ingenting om hur bra företagen går, om omsättningen ökar eller om produktiviteten ökar. Den aspekten har vi inte lagt till i denna rapport men det skulle vara intressant att titta vidare på det.

9. Källförteckning

Acs, Z, Arenius, P, Hay, M and Minniti, M (2005), *Global Entrepreneurship Monitor 2004 Executive Report*, Wellesley, MA and London: Babson College and London Business School.

Andersson, J, Lagnerö, M, Tegsjö, B, (1999), *Nya jobb & företag, Statistik om nya jobb och företag, En belysning av hur jobb skapas och upphör*, Rapport nr 4. Svenska EU programkontoret, NUTEK, Rådet för arbetslivsforskning.

Andersson, J, Tegsjö, B, SCB, TCO, (2006), *Rörlighet och nya jobb på den svenska arbetsmarknaden 2002-2003*. TCO nr 10/06.

Baumol, W, (1990), *Entrepreneurship, Productive, Unproductive and Destructive*, Journal of Political Economy, 98(5), 197-210.

Berglund, K, Johansson, A, (2008), *Arenor för entreprenörskap*, FSF, Örebro.

Birch, D, (1979), *Job Generation Process*, Cambridge, Mass. MIT.

Carre, M.A., van Stel, A, Thurik, R, Wennekers, S, (2002), *Economic Development and business ownership: an analysis using data of 23 OECD countries in the period 1976-1996*, Small Business Economics, 19, s 271-290.

Davidsson, P, Lindmark, L, Olofsson, C, (1994), *Dynamiken i svenskt näringsliv*, NUTEK, Stockholm.

Davidsson, P, Lindmark, L, Olofsson, C, (1996), *Näringslivsdynamik under 1990talet*, NUTEK, Stockholm.

Johannisson, B, (1978) *Företag och närsamhälle*. Högskolan i Växjö.

Kirchhoff, B, (1994), *Entrepreneurship and Dynamic Capitalism: The Economics of Firm Formation and Growth*, CT: Praeger Publishers.

Kremel, A, (2005), *Att skapa tillväxt bland småföretagen i Örebro län*, FSF, Örebro

Lundström, et al, *Industriella samverkansprojekt – uppföljning och erfarenheter från verksamhet på lokal nivå*, SIND 1984:3.

Lundström, A, Almerud, M, Stevenson, L, (2008), *Entrepreneurship and Innovation Policies in European countries*, FSF, Örebro.

Lundström, A, Kremel, A, (2007) *Företagsklimatets betydelse för utveckling, tillväxt och förnyelse i mikroföretag, huvudrapport*; FSF, Örebro.

Lundström, A, Stevenson, L, (2005), *Entrepreneurship Policy, Theory and Practice*, Springer, USA.

Lundström, A, Sundin, E, (2008), *Perspektiv på förnyelse och entreprenörskap i offentlig sektor*, FSF, Örebro.

Penrose, E, (1995), *The theory of the growth of the firm*, Oxford University Press.

Reynolds, P, Bygrave, W, Autio, E, (2004), *GEM 2003 Global Report*, Babson Collage, the London Business School, and the Ewing Marion Kauffman Foundation.

Storey, D, (1994), *Understanding the Small Business Sector*, Routledge, London.

Bilaga

Tabell över kommuners placering länsvis

Blekinge

Blekinge	FSF:s sysselsättnings- index 2006	Värde*	Dynamik värde**	Mikro- företag	Små- företag	Medelstora företag	Stora företag	FSF:s sysselsättnings- index 2005	Ranking 2006 Offentlig sektor
Karlskrona	88	2,41%	23,84%	203	222	24	74	95	89
Ronneby	185	0,55%	22,14%	270	179	169	26	228	27
Karlshamn	195	0,28%	20,77%	251	59	221	85	187	221
Olofström	252	-1,43%	13,01%	240	85	223	154	189	266
Sölvesborg	255	-1,61%	19,53%	166	252	127	180	238	61

*nettoförändring/sysselsatta **bruttoökning och bruttominskning/sysselsatta

Dalarna

Dalarna	FSF:s sysselsättnings- index 2006	Värde*	Dynamik värde**	Mikro- företag	Små- företag	Medelstora företag	Stora företag	FSF:s sysselsättnings- index 2005	Ranking 2006 Offentlig sektor
Malung	27	4,69%	31,27%	236	60	47	5	156	162
Gagnef	28	4,69%	26,02%	50	183	25	0	94	233
Leksand	139	1,48%	20,85%	164	245	94	21	20	161
Hedemora	146	1,36%	21,69%	268	94	115	18	126	265
Avesta	150	1,24%	17,98%	207	162	77	102	75	103
Säter	152	1,21%	26,92%	215	67	20	0	259	148
Borlänge	179	0,69%	17,73%	225	205	70	127	121	128
Ludvika	212	-0,16%	17,15%	267	243	163	76	234	32
Falun	214	-0,19%	25,34%	286	224	61	15	174	111
Mora	226	-0,38%	19,46%	274	192	192	53	235	147
Orsa	228	-0,40%	26,11%	234	166	15	0	50	187
Älvdalen	242	-0,82%	25,52%	144	79	275	0	257	125
Rättvik	246	-0,98%	27,86%	87	271	0	0	100	238
Smedjebacken	257	-1,68%	18,17%	272	204	184	128	116	46
Vansbro	280	-4,45%	27,73%	113	287	203	0	202	182

*nettoförändring/sysselsatta **bruttoökning och bruttominskning/sysselsatta

Gotland

Gotland	FSF:s sysselsättnings- index 2006	Värde*	Dynamik värde**	Mikro- företag	Små- företag	Medelstora företag	Stora företag	FSF:s sysselsättnings- index 2005	Ranking 2006 Offentlig sektor
Gotland	89	2,37%	24,69%	59	118	220	19	171	244

*nettoförändring/sysselsatta **bruttoökning och bruttominskning/sysselsatta

Gävleborg

	FSF:s sysselsättnings- index 2006	Värde*	Dynamik värde**	Mikro- företag	Små- företag	Medelstora företag	Stora företag	FSF:s sysselsättnings- index 2005	Ranking 2006 Offentlig sektor
Gävleborg									
Ovanåker	64	2,99%	21,40%	202	70	224	24	60	250
Gävle	94	2,29%	22,35%	116	156	78	153	180	203
Ockelbo	110	1,93%	22,73%	266	9	222	0	59	273
Bollnäs	113	1,92%	24,49%	194	170	35	0	88	276
Ljusdal	117	1,89%	23,22%	154	45	202	0	39	192
Sandviken	162	0,92%	16,89%	271	234	36	103	128	77
Nordanstig	235	-0,58%	31,36%	93	19	271	0	231	217
Söderhamn	237	-0,65%	24,32%	231	184	214	0	205	246
Hudiksvall	240	-0,79%	22,25%	227	241	185	89	129	76
Hofors	276	-3,51%	15,69%	55	190	233	178	22	80

*nettoförändring/sysselsatta **bruttoökning och bruttominskning/sysselsatta

Halland

	FSF:s sysselsättnings- index 2006	Värde*	Dynamik värde**	Mikro- företag	Små- företag	Medelstora företag	Stora företag	FSF:s sysselsättnings- index 2005	Ranking 2006 Offentlig sektor
Halland									
Varberg	41	3,95%	19,47%	121	107	59	60	15	171
Falkenberg	100	2,14%	18,63%	147	102	139	66	52	160
Halmstad	102	2,07%	21,44%	76	114	183	124	185	34
Laholm	109	1,97%	22,22%	88	95	175	108	183	163
Kungsbacka	130	1,57%	28,82%	44	167	242	110	108	119
Hylte	134	1,51%	15,47%	31	78	160	155	124	264

*nettoförändring/sysselsatta **bruttoökning och bruttominskning/sysselsatta

Jämtland

	FSF:s sysselsättnings- index 2006	Värde*	Dynamik värde**	Mikro- företag	Små- företag	Medelstora företag	Stora företag	FSF:s sysselsättnings- index 2005	Ranking 2006 Offentlig sektor
Jämtland									
Berg	5	7,12%	31,82%	151	48	5	0	6	12
Strömsund	37	4,16%	30,12%	40	108	45	0	260	199
Krokom	181	0,66%	26,24%	171	203	50	0	25	62
Östersund	126	1,75%	23,49%	208	76	232	9	217	231
Härjedalen	254	-1,57%	31,32%	157	218	262	0	62	257
Åre	267	-2,26%	41,74%	17	273	278	117	122	59
Ragunda	270	-2,36%	23,14%	247	139	273	47	24	207
Bräcke	273	-2,81%	28,99%	253	263	150	0	266	56

*nettoförändring/sysselsatta **bruttoökning och bruttominskning/sysselsatta

Jönköping

Jönköping	FSF:s sysselsättnings- index 2006	Värde*	Dynamik värde**	Mikro- företag	Små- företag	Medelstora företag	Stora företag	FSF:s sysselsättnings- index 2005	Ranking 2006 Offentlig sektor
Sävsjö	19	5,60%	21,62%	52	30	91	0	69	170
Vaggeryd	46	3,55%	23,03%	275	258	16	0	236	227
Nässjö	61	3,04%	18,14%	224	22	136	101	132	211
Tranås	74	2,69%	19,14%	49	157	218	12	151	133
Gnosjö	80	2,54%	14,77%	150	68	211	116	264	127
Jönköping	82	2,53%	19,73%	179	122	64	122	74	96
Habo	103	2,06%	15,49%	145	41	165	120	96	118
Eksjö	149	1,29%	18,53%	244	153	82	0	263	142
Värnamo	151	1,22%	18,68%	188	195	121	125	38	92
Mullsjö	159	1,02%	18,23%	73	265	41	138	211	165
Gislaved	215	-0,23%	18,35%	243	211	201	63	154	247
Vetlanda	220	-0,31%	20,35%	211	155	181	158	160	135
Aneby	281	-4,58%	22,46%	229	288	71	159	105	22

*nettoförändring/sysselsatta **bruttoökning och bruttominskning/sysselsatta

Kalmar

Kalmar	FSF:s sysselsättnings- index 2006	Värde*	Dynamik värde**	Mikro- företag	Små- företag	Medelstora företag	Stora företag	FSF:s sysselsättnings- index 2005	Ranking 2006 Offentlig sektor
Vimmerby	48	3,54%	18,39%	235	106	40	36	176	101
Emmaboda	71	2,80%	18,05%	191	266	46	49	288	209
Kalmar	87	2,43%	23,14%	108	64	196	0	143	60
Oskarshamn	189	0,47%	15,86%	163	149	244	79	262	123
Mönsterås	234	-0,52%	18,62%	180	210	141	167	254	146
Borgholm	249	-1,15%	31,14%	221	215	21	0	182	121
Västervik	251	-1,30%	22,66%	237	230	191	147	279	49
Torsås	253	-1,43%	17,10%	238	196	193	145	216	225
Nybro	256	-1,64%	15,91%	205	142	205	172	80	74
Högsby	262	-2,04%	21,68%	198	274	12	0	114	159
Mörbylånga	264	-2,12%	30,49%	172	286	31	30	223	206
Hultsfred	269	-2,33%	21,26%	282	91	257	0	256	271

*nettoförändring/sysselsatta **bruttoökning och bruttominskning/sysselsatta

Kronoberg

Kronoberg	FSF:s sysselsättnings- index 2006	Värde*	Dynamik värde**	Mikro- företag	Små- företag	Medelstora företag	Stora företag	FSF:s sysselsättnings- index 2005	Ranking 2006 Offentlig sektor
Tingsryd	26	4,81%	20,20%	264	21	32	0	58	190
Älmhult	29	4,61%	15,28%	27	115	107	50	7	15
Markaryd	45	3,57%	16,90%	98	63	239	33	48	202
Ljungby	57	3,27%	19,02%	8	212	166	62	144	31
Alvesta	70	2,86%	18,70%	140	113	52	111	146	186
Växjö	141	1,45%	20,38%	127	148	200	64	87	79
Lessebo	194	0,29%	18,59%	130	57	235	166	282	216
Uppvidinge	289	-9,55%	28,08%	290	104	272	80	72	84

*nettoförändring/sysselsatta **bruttoökning och bruttominskning/sysselsatta

Norrboten

Norrboten	FSF:s sysselsättnings- index 2006	Värde*	Dynamik värde**	Mikro- företag	Små- företag	Medelstora företag	Stora företag	FSF:s sysselsättnings- index 2005	Ranking 2006 Offentlig sektor
Haparanda	2	12,49%	45,40%	2	264	2	0	42	149
Kalix	8	6,81%	26,96%	24	47	11	152	229	17
Kiruna	10	6,60%	20,09%	13	18	60	65	23	263
Gällivare	49	3,52%	22,72%	47	213	114	40	45	196
Piteå	55	3,30%	19,96%	36	92	138	86	200	179
Överkalix	69	2,87%	33,37%	232	31	19	0	277	180
Luleå	81	2,54%	21,15%	90	93	149	112	53	172
Jokkmokk	84	2,52%	31,63%	193	26	209	0	131	268
Älvsbyn	97	2,20%	22,20%	213	53	97	44	206	240
Boden	142	1,44%	27,36%	255	86	42	0	109	194
Övertorneå	165	0,91%	30,76%	165	120	85	0	242	258
Arjeplog	180	0,67%	27,49%	246	15	228	0	140	251
Arvidsjaur	229	-0,41%	25,76%	185	151	260	0	34	19
Pajala	236	-0,61%	31,92%	273	6	122	0	226	38

*nettoförändring/sysselsatta **bruttoökning och bruttominskning/sysselsatta

Skåne

Skåne	FSF:s sysselsättnings- index 2006	Värde*	Dynamik värde**	Mikro- företag	Små- företag	Medelstora företag	Stora företag	FSF:s sysselsättnings- index 2005	Ranking 2006 Offentlig sektor
Åstorp	20	5,55%	21,90%	7	65	199	16	97	20
Lund	24	4,90%	21,73%	95	81	119	20	52	90
Höganäs	35	4,24%	23,79%	46	34	86	100	67	72
Båstad	36	4,17%	22,11%	53	150	34	61	181	8
Tomelilla	39	4,08%	22,73%	68	27	159	0	166	183
Sjöbo	42	3,94%	26,44%	29	96	79	0	19	178
Vellinge	52	3,38%	31,82%	22	127	137	0	168	57
Kävlinge	56	3,28%	27,45%	15	238	8	187	212	220
Landskrona	60	3,06%	19,90%	135	138	89	58	158	28
Helsingborg	66	2,97%	21,50%	118	80	102	148	101	88
Svedala	73	2,74%	22,40%	206	23	67	144	110	141
Ängelholm	77	2,57%	23,06%	192	77	62	75	32	97
Malmö	78	2,56%	24,62%	141	62	113	168	36	50
Örkelljunga	108	1,99%	18,09%	245	24	134	0	54	188
Hässleholm	128	1,63%	20,81%	139	214	74	115	29	100
Eslöv	140	1,48%	24,80%	111	174	215	43	215	10
Östra Göinge	154	1,21%	17,79%	62	248	270	27	99	285
Kristianstad	168	0,87%	22,15%	106	140	174	179	230	40
Höör	186	0,52%	22,49%	52	277	112	0	125	1
Lomma	193	0,30%	28,65%	222	136	75	0	12	252
Klippan	196	0,27%	21,31%	19	49	274	41	89	185
Trelleborg	199	0,23%	20,94%	114	98	219	186	138	78
Ystad	200	0,20%	24,16%	122	111	249	0	85	39
Hörby	208	-0,03%	25,72%	218	193	66	0	142	98
Bjuv	209	-0,08%	13,69%	65	171	142	156	249	208
Burlöv	211	-0,13%	19,40%	250	112	216	141	84	11
Svalöv	232	-0,46%	22,93%	89	246	255	0	130	82
Skurup	233	-0,51%	30,22%	248	135	108	0	49	214
Osby	239	-0,76%	26,19%	67	283	6	0	173	218
Bromölla	241	-0,81%	13,81%	136	239	268	95	177	232
Staffanstorps	248	-1,13%	25,70%	269	160	164	0	65	69
Perstorp	277	-3,63%	16,68%	280	282	246	94	194	129
Simrishamn	285	-5,99%	26,64%	153	275	282	164	247	35

*nettoförändring/sysselsatta **bruttoökning och bruttominskning/sysselsatta

Stockholm

Stockholm	FSF:s sysselsättnings- index 2006	Värde*	Dynamik värde**	Mikro- företag	Små- företag	Medelstora företag	Stora företag	FSF:s sysselsättnings- index 2005	Ranking 2006 Offentlig sektor
Norrtälje	1	14,59%	36,15%	184	83	206	206	136	289
Sundbyberg	4	8,09%	28,08%	12	267	125	125	57	83
Vaxholm	7	6,91%	37,10%	9	10	0	0	11	290
Upplands-Bro	11	6,56%	26,78%	104	5	96	96	219	3
Lidingö	14	6,05%	29,68%	37	29	28	28	112	155
Vallentuna	31	4,37%	29,98%	10	189	17	17	149	245
Nykvarn	33	4,25%	29,62%	71	33	37	37	41	197
Sollentuna	34	4,24%	23,33%	77	117	129	129	169	109
Värmdö	47	3,54%	30,00%	18	105	195	195	159	5
Tyresö	50	3,47%	26,78%	16	236	49	49	37	243
Täby	58	3,27%	25,93%	74	52	225	225	71	124
Huddinge	62	3,03%	23,62%	125	82	93	93	161	262
Stockholm	67	2,91%	24,32%	97	61	140	140	118	113
Danderyd	75	2,64%	23,42%	285	58	29	29	18	193
Botkyrka	76	2,58%	27,50%	54	37	254	254	83	157
Österåker	93	2,32%	29,30%	61	88	198	198	123	279
Ekerö	98	2,19%	27,61%	41	198	146	146	104	66
Södertälje	101	2,11%	14,03%	42	164	155	155	111	108
Nacka	123	1,78%	30,16%	149	17	269	269	68	94
Salem	125	1,76%	30,69%	28	279	33	33	33	54
Solna	131	1,56%	22,25%	177	175	213	213	285	26
Upplands-Väsby	163	0,92%	22,42%	223	50	194	194	275	272
Järfälla	182	0,63%	22,79%	279	110	123	123	196	58
Haninge	245	-0,95%	26,88%	25	259	259	259	147	254
Sigtuna	274	-3,15%	21,24%	281	154	230	230	272	116
Nynäshamn	282	-4,58%	30,38%	69	188	280	280	290	30

*nettoförändring/sysselsatta **bruttoökning och bruttominskning/sysselsatta

Södermanland

Södermanland	FSF:s sysselsättnings- index 2006	Värde*	Dynamik värde**	Mikro- företag	Små- företag	Medelstora företag	Stora företag	FSF:s sysselsättnings- index 2005	Ranking 2006 Offentlig sektor
Eskilstuna	38	4,12%	22,84%	101	251	72	10	127	42
Trosa	43	3,76%	24,03%	38	126	13	54	198	261
Vingåker	72	2,75%	19,05%	64	226	63	0	79	230
Nyköping	106	2,00%	22,64%	176	161	92	48	134	201
Oxelösund	120	1,84%	9,31%	287	14	9	90	172	24
Flen	122	1,80%	19,29%	133	181	157	17	243	137
Katrineholm	147	1,35%	19,63%	134	233	182	38	115	169
Gnesta	230	-0,45%	22,75%	212	152	68	0	86	167
Strängnäs	243	-0,88%	25,45%	79	158	266	143	191	278

*nettoförändring/sysselsatta **bruttoökning och bruttominskning/sysselsatta

Uppsala

Uppsala	FSF:s sysselsättnings- index 2006	Värde*	Dynamik värde**	Mikro- företag	Små- företag	Medelstora företag	Stora företag	FSF:s sysselsättnings- index 2005	Ranking 2006 Offentlig sektor
Heby	25	4,88%	19,29%	133	181	157	17	243	198
Uppsala	65	2,98%	9,31%	287	14	9	90	172	138
Knivsta	90	2,35%	19,63%	134	233	182	38	115	7
Enköping	135	1,50%	22,84%	101	251	72	10	127	44
Östhammar	202	0,17%	24,03%	38	126	13	54	198	153
Håbo	203	0,17%	22,75%	212	152	68	0	86	16
Tierp	227	-0,39%	22,64%	176	161	92	48	134	177
Älvkarleby	287	-6,20%	25,45%	79	158	266	143	191	281

*nettoförändring/sysselsatta

**bruttoökning och bruttominskning/sysselsatta

Värmland

Värmland	FSF:s sysselsättnings- index 2006	Värde*	Dynamik värde**	Mikro- företag	Små- företag	Medelstora företag	Stora företag	FSF:s sysselsättnings- index 2005	Ranking 2006 Offentlig sektor
Eda	9	6,70%	34,85%	1	55	226	0	281	213
Storfors	17	5,63%	22,30%	91	39	54	0	13	210
Arvika	44	3,60%	20,72%	78	247	22	56	70	284
Kil	59	3,06%	26,11%	83	101	39	0	10	6
Karlstad	133	1,52%	22,57%	199	165	124	46	139	107
Sunne	136	1,50%	25,59%	183	44	258	6	220	191
Hagfors	160	0,97%	21,81%	58	276	27	77	250	242
Årjäng	175	0,78%	28,57%	14	187	267	0	93	224
Kristinehamn	178	0,70%	19,04%	204	163	177	52	175	235
Hammarö	183	0,61%	15,60%	33	172	171	133	184	29
Forshaga	184	0,59%	24,84%	96	209	207	0	31	136
Filipstad	219	-0,29%	15,92%	178	260	176	81	255	33
Grums	250	-1,25%	15,41%	30	144	245	162	207	75
Torsby	263	-2,10%	24,47%	276	219	132	0	21	228
Säffle	266	-2,23%	21,91%	146	99	265	183	195	222
Munkfors	284	-5,96%	20,02%	277	159	279	135	287	267

*nettoförändring/sysselsatta

**bruttoökning och bruttominskning/sysselsatta

Västerbotten

Västerbotten	FSF:s sysselsättnings- index 2006	Värde*	Dynamik värde**	Mikro- företag	Små- företag	Medelstora företag	Stora företag	FSF:s sysselsättnings- index 2005	Ranking 2006 Offentlig sektor
Storuman	13	6,15%	27,84%	4	134	14	0	204	269
Vännäs	53	3,35%	19,57%	5	268	80	0	224	164
Malå	91	2,34%	29,46%	261	54	38	0	270	71
Dorotea	95	2,25%	22,06%	72	100	168	0	163	275
Umeå	137	1,49%	22,67%	263	128	90	123	199	91
Skellefteå	155	1,20%	21,83%	182	225	111	45	73	212
Nordmaling	156	1,19%	20,17%	195	197	84	0	26	145
Robertsfors	167	0,91%	19,48%	102	66	0	169	55	256
Sorsele	169	0,86%	45,56%	289	2	1	0	35	260
Lycksele	191	0,42%	22,08%	129	272	53	0	76	150
Norsjö	198	0,24%	20,61%	45	242	234	0	27	130
Vindeln	275	-3,33%	22,78%	242	285	88	0	1	205
Bjurholm	279	-4,15%	29,91%	284	3	0	0	5	280
Vilhelmina	283	-5,44%	33,38%	265	284	55	0	218	63
Åsele	290	-10,13%	37,80%	258	289	0	0	2	223

*nettoförändring/sysselsatta **bruttoökning och bruttominskning/sysselsatta

Västernorrland

Västernorrland	FSF:s sysselsättnings- index 2006	Värde*	Dynamik värde**	Mikro- företag	Små- företag	Medelstora företag	Stora företag	FSF:s sysselsättnings- index 2005	Ranking 2006 Offentlig sektor
Örnsköldsvik	143	1,39%	20,30%	43	123	251	99	162	132
Sollefteå	145	1,37%	25,79%	174	124	83	0	137	120
Ånge	173	0,80%	23,66%	241	168	101	0	225	67
Timrå	192	0,33%	21,16%	112	182	227	132	113	255
Kramfors	204	0,13%	19,06%	219	176	118	157	201	226
Sundsvall	213	-0,19%	21,23%	226	229	172	88	119	126
Härnösand	272	-2,74%	24,90%	107	278	264	23	66	184

*nettoförändring/sysselsatta **bruttoökning och bruttominskning/sysselsatta

Västmanland

Västmanland	FSF:s sysselsättnings- index 2006	Värde*	Dynamik värde**	Mikro- företag	Små- företag	Medelstora företag	Stora företag	FSF:s sysselsättnings- index 2005	Ranking 2006 Offentlig sektor
Kungsör	18	5,60%	20,80%	158	40	210	3	46	106
Hallstahammar	22	4,97%	20,83%	57	43	190	11	251	241
Surahammar	23	4,95%	20,09%	124	257	56	13	278	25
Sala	32	4,28%	23,33%	103	11	99	0	273	139
Skinnskatteberg	104	2,05%	23,07%	288	103	208	8	280	282
Arboga	111	1,93%	17,46%	187	46	250	72	210	52
Fagersta	112	1,92%	13,48%	259	56	261	57	92	259
Västerås	148	1,34%	21,90%	200	173	131	82	233	122
Norberg	218	-0,28%	21,40%	230	116	231	0	16	143
Köping	247	-1,10%	17,31%	131	177	133	174	203	195

Västra Götaland

Västra Götaland	FSF:s sysselsättnings-index 2006	Värde*	Dynamik värde**	Mikro-företag	Små-företag	Medelstora företag	Stora företag	FSF:s sysselsättnings-index 2005	Ranking 2006 Offentlig sektor
Partille	3	8,33%	27,73%	3	12	152	0	98	166
Orust	6	7,11%	25,06%	11	75	10	29	4	189
Strömstad	12	6,43%	31,10%	138	1	243	0	248	156
Bollebygd	16	5,77%	21,27%	32	16	65	0	190	65
Tranemo	21	5,16%	15,18%	99	237	43	25	232	253
Gullspång	30	4,39%	22,98%	189	7	69	0	90	229
Karlsborg	52	3,46%	23,93%	254	194	4	0	14	2
Öckerö	54	3,30%	26,59%	80	42	52	0	30	234
Hjo	68	2,89%	20,32%	84	73	162	0	276	9
Mark	79	2,54%	21,85%	126	227	18	71	103	168
Uddevalla	86	2,43%	26,33%	220	202	106	2	141	95
Göteborg	92	2,34%	20,01%	148	121	98	107	78	144
Lilla Edet	99	2,15%	18,44%	26	147	126	131	63	274
Skara	105	2,02%	17,70%	109	130	57	137	241	115
Lerum	107	1,99%	26,32%	94	201	44	0	157	175
Götene	116	1,89%	12,54%	190	69	117	93	258	52
Alingsås	119	1,88%	21,21%	214	89	100	0	106	215
Kungälv	121	1,81%	22,85%	197	35	143	151	150	47
Ulricehamn	124	1,77%	21,66%	159	125	105	0	77	151
Lidköping	132	1,52%	20,49%	82	71	237	97	213	112
Skövde	138	1,49%	15,07%	115	178	104	118	102	14
Vänersborg	144	1,39%	22,86%	175	221	81	104	192	48
Falköping	153	1,21%	19,21%	216	199	135	35	265	81
Borås	157	1,14%	20,51%	168	185	147	87	133	173
Vårgårda	158	1,08%	18,80%	23	52	179	176	164	45
Trollhättan	161	0,94%	16,69%	143	97	76	149	271	87
Tibro	166	0,91%	19,58%	35	262	120	150	117	64
Stenungsund	170	0,85%	19,55%	123	186	153	119	56	219
Essunga	171	0,83%	17,07%	196	145	130	0	239	200
Herrljunga	172	0,82%	16,09%	66	191	156	134	193	41
Mariestad	174	0,79%	17,49%	156	32	187	160	208	13
Svenljunga	187	0,49%	21,87%	105	281	58	68	165	131
Vara	188	0,48%	17,92%	181	141	256	28	107	4
Munkedal	190	0,46%	18,72%	63	216	229	139	155	68
Lysekil	201	0,18%	19,30%	201	129	247	83	44	99
Sotenäs	205	0,07%	23,38%	249	84	26	182	246	277
Tidaholm	206	0,06%	17,98%	170	87	263	84	47	114
Härryda	207	0,00%	19,50%	75	261	189	121	8	134
Färgelanda	216	-0,26%	24,77%	56	72	0	171	289	239
Ale	221	-0,34%	23,84%	34	207	236	181	153	104
Mellerud	223	-0,36%	24,24%	173	200	103	130	261	286
Tjörn	224	-0,37%	29,30%	162	223	170	0	170	176
Dals-Ed	238	-0,71%	25,05%	21	4	277	0	274	270
Mölnadal	259	-1,81%	18,52%	120	250	178	173	252	36
Grästorp	265	-2,20%	19,40%	252	270	87	0	43	73

Töreboda	268	-2,30%	18,07%	228	231	248	0	245	43
Tanum	278	-3,77%	25,49%	233	253	241	184	268	236
Bengtsfors	286	-6,00%	24,67%	110	133	283	109	284	23
Åmål	288	-6,60%	25,88%	60	36	281	0	28	174

*nettoförändring/sysselsatta **bruttoökning och bruttominskning/sysselsatta

Örebro

Örebro	FSF:s sysselsättnings- index 2006	Värde*	Dynamik värde**	Mikro- företag	Små- företag	Medelstora företag	Stora företag	FSF:s sysselsättnings- index 2005	Ranking 2006 Offentlig sektor
Nora	63	3,03%	27,34%	86	25	148	146	61	152
Hällefors	96	2,23%	16,54%	260	20	23	129	240	204
Askersund	118	1,88%	22,73%	132	74	186	73	178	117
Lekeberg	127	1,71%	26,12%	155	28	0	0	17	287
Örebro	129	1,59%	23,16%	217	146	128	59	81	105
Karlskoga	217	-0,27%	14,23%	128	244	167	142	91	55
Degerfors	222	-0,34%	17,01%	70	254	238	126	283	70
Lindesberg	225	-0,38%	17,11%	210	143	161	140	82	181
Ljusnarsberg	231	-0,46%	26,62%	186	249	144	0	152	18
Kumla	244	-0,91%	18,09%	92	217	188	177	237	21
Hallsberg	260	-1,96%	14,80%	239	255	252	114	214	237
Laxå	271	-2,52%	23,27%	6	290	180	34	253	249

*nettoförändring/sysselsatta **bruttoökning och bruttominskning/sysselsatta

Östergötland

Östergötland	FSF:s sysselsättnings- index 2006	Värde*	Dynamik värde**	Mikro- företag	Små- företag	Medelstora företag	Stora företag	FSF:s sysselsättnings- index 2005	Ranking 2006 Offentlig sektor
Finspång	15	5,97%	17,82%	137	220	158	14	222	248
Valdemarsvik	40	3,95%	23,46%	117	8	154	0	267	158
Ödeshög	83	2,53%	24,21%	48	206	110	0	197	102
Vadstena	85	2,52%	22,29%	161	131	48	0	64	53
Norrköping	114	1,92%	23,24%	167	119	151	67	188	86
Ydre	115	1,90%	26,43%	169	240	3	0	269	140
Linköping	164	0,91%	21,62%	160	137	212	91	167	85
Kinda	176	0,77%	22,28%	257	38	145	0	148	288
Mjölby	177	0,71%	18,42%	278	208	116	32	135	154
Söderköping	197	0,25%	22,80%	100	235	204	0	9	93
Motala	210	-0,12%	22,96%	81	232	173	163	244	37
Åtvidaberg	258	-1,74%	19,11%	262	132	109	165	120	110
Boxholm	261	-1,98%	14,58%	256	169	240	0	227	283

*nettoförändring/sysselsatta **bruttoökning och bruttominskning/sysselsatta

Tabell över kommuners placering

Kommun	FSF:s sysselsättnings- index 2006	Värde	Dynamik värde	Mikro- företag	Små- företag	Medelstora företag	Stora- företag	FSF:s sysselsättnings- index 2005	Ranking 2006 Offentlig sektor
Norrtälje	1	14,59%	36,15%	184	83	206	206	136	289
Haparanda	2	12,49%	45,40%	2	264	2	0	42	149
Partille	3	8,33%	27,73%	3	12	152	0	98	166
Sundbyberg	4	8,09%	28,08%	12	267	125	125	57	83
Berg	5	7,12%	31,82%	151	48	5	0	6	12
Orust	6	7,11%	25,06%	11	75	10	29	4	189
Vaxholm	7	6,91%	37,10%	9	10	0	0	11	290
Kalix	8	6,81%	26,96%	24	47	11	152	229	17
Eda	9	6,70%	34,85%	1	55	226	0	281	213
Kiruna	10	6,60%	20,09%	13	18	60	65	23	263
Upplands-Bro	11	6,56%	26,78%	104	5	96	96	219	3
Strömstad	12	6,43%	31,10%	138	1	243	0	248	156
Storuman	13	6,15%	27,84%	4	134	14	0	204	269
Lidingö	14	6,05%	29,68%	37	29	28	28	112	155
Finspång	15	5,97%	17,82%	137	220	158	14	222	248
Bollebygd	16	5,77%	21,27%	32	16	65	0	190	65
Storfors	17	5,63%	22,30%	91	39	54	0	13	210
Kungsör	18	5,60%	20,80%	158	40	210	3	46	106
Sävsjö	19	5,60%	21,62%	52	30	91	0	69	170
Åstorp	20	5,55%	21,90%	7	65	199	16	97	20
Tranemo	21	5,16%	15,18%	99	237	43	25	232	253
Hallstahammar	22	4,97%	20,83%	57	43	190	11	251	241
Surahammar	23	4,95%	20,09%	124	257	56	13	278	25
Lund	24	4,90%	21,73%	95	81	119	20	52	90
Heby	25	4,88%	19,29%	133	181	157	17	243	198
Tingsryd	26	4,81%	20,20%	264	21	32	0	58	190
Malung	27	4,69%	31,27%	236	60	47	5	156	162
Gagnef	28	4,69%	26,02%	50	183	25	0	94	233
Älmhult	29	4,61%	15,28%	27	115	107	50	7	15
Gullspång	30	4,39%	22,98%	189	7	69	0	90	229
Vallentuna	31	4,37%	29,98%	10	189	17	17	149	245
Sala	32	4,28%	23,33%	103	11	99	0	273	139
Nykvarn	33	4,25%	29,62%	71	33	37	37	41	197
Sollentuna	34	4,24%	23,33%	77	117	129	129	169	109
Höganäs	35	4,24%	23,79%	46	34	86	100	67	72
Båstad	36	4,17%	22,11%	53	150	34	61	181	8
Strömsund	37	4,16%	30,12%	40	108	45	0	260	199
Eskilstuna	38	4,12%	22,84%	101	251	72	10	127	42
Tomelilla	39	4,08%	22,73%	68	27	159	0	166	183
Valdemarsvik	40	3,95%	23,46%	117	8	154	0	267	158
Varberg	41	3,95%	19,47%	121	107	59	60	15	171
Sjöbo	42	3,94%	26,44%	29	96	79	0	19	178

Trosa	43	3,76%	24,03%	38	126	13	54	198	261
Arvika	44	3,60%	20,72%	78	247	22	56	70	284
Markaryd	45	3,57%	16,90%	98	63	239	33	48	202
Vaggeryd	46	3,55%	23,03%	275	258	16	0	236	227
Värmdö	47	3,54%	30,00%	18	105	195	195	159	5
Vimmerby	48	3,54%	18,39%	235	106	40	36	176	101
Gällivare	49	3,52%	22,72%	47	213	114	40	45	196
Tyresö	50	3,47%	26,78%	16	236	49	49	37	243
Vellinge	52	3,38%	31,82%	22	127	137	0	168	57
Karlsborg	52	3,46%	23,93%	254	194	4	0	14	2
Vännäs	53	3,35%	19,57%	5	268	80	0	224	164
Öckerö	54	3,30%	26,59%	80	42	52	0	30	234
Piteå	55	3,30%	19,96%	36	92	138	86	200	179
Kävlinge	56	3,28%	27,45%	15	238	8	187	212	220
Ljungby	57	3,27%	19,02%	8	212	166	62	144	31
Täby	58	3,27%	25,93%	74	52	225	225	71	124
Kil	59	3,06%	26,11%	83	101	39	0	10	6
Landskrona	60	3,06%	19,90%	135	138	89	58	158	28
Nässjö	61	3,04%	18,14%	224	22	136	101	132	211
Huddinge	62	3,03%	23,62%	125	82	93	93	161	262
Nora	63	3,03%	27,34%	86	25	148	146	61	152
Ovanåker	64	2,99%	21,40%	202	70	224	24	60	250
Uppsala	65	2,98%	9,31%	287	14	9	90	172	138
Helsingborg	66	2,97%	21,50%	118	80	102	148	101	88
Stockholm	67	2,91%	24,32%	97	61	140	140	118	113
Hjo	68	2,89%	20,32%	84	73	162	0	276	9
Överkalix	69	2,87%	33,37%	232	31	19	0	277	180
Alvesta	70	2,86%	18,70%	140	113	52	111	146	186
Emmaboda	71	2,80%	18,05%	191	266	46	49	288	209
Vingåker	72	2,75%	19,05%	64	226	63	0	79	230
Svedala	73	2,74%	22,40%	206	23	67	144	110	141
Tranås	74	2,69%	19,14%	49	157	218	12	151	133
Danderyd	75	2,64%	23,42%	285	58	29	29	18	193
Botkyrka	76	2,58%	27,50%	54	37	254	254	83	157
Ängelholm	77	2,57%	23,06%	192	77	62	75	32	97
Malmö	78	2,56%	24,62%	141	62	113	168	36	50
Mark	79	2,54%	21,85%	126	227	18	71	103	168
Gnosjö	80	2,54%	14,77%	150	68	211	116	264	127
Luleå	81	2,54%	21,15%	90	93	149	112	53	172
Jönköping	82	2,53%	19,73%	179	122	64	122	74	96
Ödeshög	83	2,53%	24,21%	48	206	110	0	197	102
Jokkmokk	84	2,52%	31,63%	193	26	209	0	131	268
Vadstena	85	2,52%	22,29%	161	131	48	0	64	53
Uddevalla	86	2,43%	26,33%	220	202	106	2	141	95
Kalmar	87	2,43%	23,14%	108	64	196	0	143	60
Karlskrona	88	2,41%	23,84%	203	222	24	74	95	89
Gotland	89	2,37%	24,69%	59	118	220	19	171	244
Knivsta	90	2,35%	19,63%	134	233	182	38	115	7

Malå	91	2,34%	29,46%	261	54	38	0	270	71
Göteborg	92	2,34%	20,01%	148	121	98	107	78	144
Österåker	93	2,32%	29,30%	61	88	198	198	123	279
Gävle	94	2,29%	22,35%	116	156	78	153	180	203
Dorotea	95	2,25%	22,06%	72	100	168	0	163	275
Hällefors	96	2,23%	16,54%	260	20	23	129	240	204
Älvsbyn	97	2,20%	22,20%	213	53	97	44	206	240
Ekerö	98	2,19%	27,61%	41	198	146	146	104	66
Lilla Edet	99	2,15%	18,44%	26	147	126	131	63	274
Falkenberg	100	2,14%	18,63%	147	102	139	66	52	160
Södertälje	101	2,11%	14,03%	42	164	155	155	111	108
Halmstad	102	2,07%	21,44%	76	114	183	124	185	34
Habo	103	2,06%	15,49%	145	41	165	120	96	118
Skinnskatteberg	104	2,05%	23,07%	288	103	208	8	280	282
Skara	105	2,02%	17,70%	109	130	57	137	241	115
Nyköping	106	2,00%	22,64%	176	161	92	48	134	201
Lerum	107	1,99%	26,32%	94	201	44	0	157	175
Örkelljunga	108	1,99%	18,09%	245	24	134	0	54	188
Laholm	109	1,97%	22,22%	88	95	175	108	183	163
Ockelbo	110	1,93%	22,73%	266	9	222	0	59	273
Arboga	111	1,93%	17,46%	187	46	250	72	210	52
Fagersta	112	1,92%	13,48%	259	56	261	57	92	259
Bollnäs	113	1,92%	24,49%	194	170	35	0	88	276
Norrköping	114	1,92%	23,24%	167	119	151	67	188	86
Ydre	115	1,90%	26,43%	169	240	3	0	269	140
Götene	116	1,89%	12,54%	190	69	117	93	258	52
Ljusdal	117	1,89%	23,22%	154	45	202	0	39	192
Askersund	118	1,88%	22,73%	132	74	186	73	178	117
Alingsås	119	1,88%	21,21%	214	89	100	0	106	215
Oxelösund	120	1,84%	9,31%	287	14	9	90	172	24
Kungälv	121	1,81%	22,85%	197	35	143	151	150	47
Flen	122	1,80%	19,29%	133	181	157	17	243	137
Nacka	123	1,78%	30,16%	149	17	269	269	68	94
Ulricehamn	124	1,77%	21,66%	159	125	105	0	77	151
Salem	125	1,76%	30,69%	28	279	33	33	33	54
Östersund	126	1,75%	23,49%	208	76	232	9	217	231
Lekeberg	127	1,71%	26,12%	155	28	0	0	17	287
Hässleholm	128	1,63%	20,81%	139	214	74	115	29	100
Örebro	129	1,59%	23,16%	217	146	128	59	81	105
Kungsbacka	130	1,57%	28,82%	44	167	242	110	108	119
Solna	131	1,56%	22,25%	177	175	213	213	285	26
Lidköping	132	1,52%	20,49%	82	71	237	97	213	112
Karlstad	133	1,52%	22,57%	199	165	124	46	139	107
Hylte	134	1,51%	15,47%	31	78	160	155	124	264
Enköping	135	1,50%	22,84%	101	251	72	10	127	44
Sunne	136	1,50%	25,59%	183	44	258	6	220	191
Umeå	137	1,49%	22,67%	263	128	90	123	199	91
Skövde	138	1,49%	15,07%	115	178	104	118	102	14

Leksand	139	1,48%	20,85%	164	245	94	21	20	161
Eslöv	140	1,48%	24,80%	111	174	215	43	215	10
Växjö	141	1,45%	20,38%	127	148	200	64	87	79
Boden	142	1,44%	27,36%	255	86	42	0	109	194
Örnsköldsvik	143	1,39%	20,30%	43	123	251	99	162	132
Vänersborg	144	1,39%	22,86%	175	221	81	104	192	48
Sollefteå	145	1,37%	25,79%	174	124	83	0	137	120
Hedemora	146	1,36%	21,69%	268	94	115	18	126	265
Katrineholm	147	1,35%	19,63%	134	233	182	38	115	169
Västerås	148	1,34%	21,90%	200	173	131	82	233	122
Eksjö	149	1,29%	18,53%	244	153	82	0	263	142
Avesta	150	1,24%	17,98%	207	162	77	102	75	103
Värnamo	151	1,22%	18,68%	188	195	121	125	38	92
Säter	152	1,21%	26,92%	215	67	20	0	259	148
Falköping	153	1,21%	19,21%	216	199	135	35	265	81
Östra Göinge	154	1,21%	17,79%	62	248	270	27	99	285
Skellefteå	155	1,20%	21,83%	182	225	111	45	73	212
Nordmaling	156	1,19%	20,17%	195	197	84	0	26	145
Borås	157	1,14%	20,51%	168	185	147	87	133	173
Vårgårda	158	1,08%	18,80%	23	52	179	176	164	45
Mullsjö	159	1,02%	18,23%	73	265	41	138	211	165
Hagfors	160	0,97%	21,81%	58	276	27	77	250	242
Trollhättan	161	0,94%	16,69%	143	97	76	149	271	87
Sandviken	162	0,92%	16,89%	271	234	36	103	128	77
Upplands-Väsby	163	0,92%	22,42%	223	50	194	194	275	272
Linköping	164	0,91%	21,62%	160	137	212	91	167	85
Övertorneå	165	0,91%	30,76%	165	120	85	0	242	258
Tibro	166	0,91%	19,58%	35	262	120	150	117	64
Robertsfors	167	0,91%	19,48%	102	66	0	169	55	256
Kristianstad	168	0,87%	22,15%	106	140	174	179	230	40
Sorsele	169	0,86%	45,56%	289	2	1	0	35	260
Stenungsund	170	0,85%	19,55%	123	186	153	119	56	219
Essunga	171	0,83%	17,07%	196	145	130	0	239	200
Herrljunga	172	0,82%	16,09%	66	191	156	134	193	41
Ånge	173	0,80%	23,66%	241	168	101	0	225	67
Mariestad	174	0,79%	17,49%	156	32	187	160	208	13
Årjäng	175	0,78%	28,57%	14	187	267	0	93	224
Kinda	176	0,77%	22,28%	257	38	145	0	148	288
Mjölby	177	0,71%	18,42%	278	208	116	32	135	154
Kristinehamn	178	0,70%	19,04%	204	163	177	52	175	235
Borlänge	179	0,69%	17,73%	225	205	70	127	121	128
Arjeplog	180	0,67%	27,49%	246	15	228	0	140	251
Krokom	181	0,66%	26,24%	171	203	50	0	25	62
Järfälla	182	0,63%	22,79%	279	110	123	123	196	58
Hammarö	183	0,61%	15,60%	33	172	171	133	184	29
Forshaga	184	0,59%	24,84%	96	209	207	0	31	136
Ronneby	185	0,55%	22,14%	270	179	169	26	228	27
Höör	186	0,52%	22,49%	52	277	112	0	125	1

Svenljunga	187	0,49%	21,87%	105	281	58	68	165	131
Vara	188	0,48%	17,92%	181	141	256	28	107	4
Oskarshamn	189	0,47%	15,86%	163	149	244	79	262	123
Munkedal	190	0,46%	18,72%	63	216	229	139	155	68
Lycksele	191	0,42%	22,08%	129	272	53	0	76	150
Timrå	192	0,33%	21,16%	112	182	227	132	113	255
Lomma	193	0,30%	28,65%	222	136	75	0	12	252
Lessebo	194	0,29%	18,59%	130	57	235	166	282	216
Karlshamn	195	0,28%	20,77%	251	59	221	85	187	221
Klippan	196	0,27%	21,31%	19	49	274	41	89	185
Söderköping	197	0,25%	22,80%	100	235	204	0	9	93
Norsjö	198	0,24%	20,61%	45	242	234	0	27	130
Trelleborg	199	0,23%	20,94%	114	98	219	186	138	78
Ystad	200	0,20%	24,16%	122	111	249	0	85	39
Lysekil	201	0,18%	19,30%	201	129	247	83	44	99
Östhammar	202	0,17%	24,03%	38	126	13	54	198	153
Håbo	203	0,17%	22,75%	212	152	68	0	86	16
Kramfors	204	0,13%	19,06%	219	176	118	157	201	226
Sotenäs	205	0,07%	23,38%	249	84	26	182	246	277
Tidaholm	206	0,06%	17,98%	170	87	263	84	47	114
Härryda	207	0,00%	19,50%	75	261	189	121	8	134
Hörby	208	-0,03%	25,72%	218	193	66	0	142	98
Bjuv	209	-0,08%	13,69%	65	171	142	156	249	208
Motala	210	-0,12%	22,96%	81	232	173	163	244	37
Burlöv	211	-0,13%	19,40%	250	112	216	141	84	11
Ludvika	212	-0,16%	17,15%	267	243	163	76	234	32
Sundsvall	213	-0,19%	21,23%	226	229	172	88	119	126
Falun	214	-0,19%	25,34%	286	224	61	15	174	111
Gislaved	215	-0,23%	18,35%	243	211	201	63	154	247
Färgelanda	216	-0,26%	24,77%	56	72	0	171	289	239
Karlskoga	217	-0,27%	14,23%	128	244	167	142	91	55
Norberg	218	-0,28%	21,40%	230	116	231	0	16	143
Filipstad	219	-0,29%	15,92%	178	260	176	81	255	33
Vetlanda	220	-0,31%	20,35%	211	155	181	158	160	135
Ale	221	-0,34%	23,84%	34	207	236	181	153	104
Degerfors	222	-0,34%	17,01%	70	254	238	126	283	70
Mellerud	223	-0,36%	24,24%	173	200	103	130	261	286
Tjörn	224	-0,37%	29,30%	162	223	170	0	170	176
Lindesberg	225	-0,38%	17,11%	210	143	161	140	82	181
Mora	226	-0,38%	19,46%	274	192	192	53	235	147
Tierp	227	-0,39%	22,64%	176	161	92	48	134	177
Orsa	228	-0,40%	26,11%	234	166	15	0	50	187
Arvidsjaur	229	-0,41%	25,76%	185	151	260	0	34	19
Gnesta	230	-0,45%	22,75%	212	152	68	0	86	167
Ljusnarsberg	231	-0,46%	26,62%	186	249	144	0	152	18
Svalöv	232	-0,46%	22,93%	89	246	255	0	130	82
Skurup	233	-0,51%	30,22%	248	135	108	0	49	214
Mönsterås	234	-0,52%	18,62%	180	210	141	167	254	146

Nordanstig	235	-0,58%	31,36%	93	19	271	0	231	217
Pajala	236	-0,61%	31,92%	273	6	122	0	226	38
Söderhamn	237	-0,65%	24,32%	231	184	214	0	205	246
Dals-Ed	238	-0,71%	25,05%	21	4	277	0	274	270
Osby	239	-0,76%	26,19%	67	283	6	0	173	218
Hudiksvall	240	-0,79%	22,25%	227	241	185	89	129	76
Bromölla	241	-0,81%	13,81%	136	239	268	95	177	232
Älvdalen	242	-0,82%	25,52%	144	79	275	0	257	125
Strängnäs	243	-0,88%	25,45%	79	158	266	143	191	278
Kumla	244	-0,91%	18,09%	92	217	188	177	237	21
Haninge	245	-0,95%	26,88%	25	259	259	259	147	254
Rättvik	246	-0,98%	27,86%	87	271	0	0	100	238
Köping	247	-1,10%	17,31%	131	177	133	174	203	195
Staffanstorps	248	-1,13%	25,70%	269	160	164	0	65	69
Borgholm	249	-1,15%	31,14%	221	215	21	0	182	121
Grums	250	-1,25%	15,41%	30	144	245	162	207	75
Västervik	251	-1,30%	22,66%	237	230	191	147	279	49
Olofström	252	-1,43%	13,01%	240	85	223	154	189	266
Torsås	253	-1,43%	17,10%	238	196	193	145	216	225
Härjedalen	254	-1,57%	31,32%	157	218	262	0	62	257
Sölvesborg	255	-1,61%	19,53%	166	252	127	180	238	61
Nybro	256	-1,64%	15,91%	205	142	205	172	80	74
Smedjebacken	257	-1,68%	18,17%	272	204	184	128	116	46
Åtvidaberg	258	-1,74%	19,11%	262	132	109	165	120	110
Mölnådal	259	-1,81%	18,52%	120	250	178	173	252	36
Hallsberg	260	-1,96%	14,80%	239	255	252	114	214	237
Boxholm	261	-1,98%	14,58%	256	169	240	0	227	283
Högsby	262	-2,04%	21,68%	198	274	12	0	114	159
Torsby	263	-2,10%	24,47%	276	219	132	0	21	228
Mörbylånga	264	-2,12%	30,49%	172	286	31	30	223	206
Grästorp	265	-2,20%	19,40%	252	270	87	0	43	73
Säffle	266	-2,23%	21,91%	146	99	265	183	195	222
Åre	267	-2,26%	41,74%	17	273	278	117	122	59
Töreboda	268	-2,30%	18,07%	228	231	248	0	245	43
Hultsfred	269	-2,33%	21,26%	282	91	257	0	256	271
Ragunda	270	-2,36%	23,14%	247	139	273	47	24	207
Laxå	271	-2,52%	23,27%	6	290	180	34	253	249
Härnösand	272	-2,74%	24,90%	107	278	264	23	66	184
Bräcke	273	-2,81%	28,99%	253	263	150	0	266	56
Sigtuna	274	-3,15%	21,24%	281	154	230	230	272	116
Vindeln	275	-3,33%	22,78%	242	285	88	0	1	205
Hofors	276	-3,51%	15,69%	55	190	233	178	22	80
Perstorp	277	-3,63%	16,68%	280	282	246	94	194	129
Tanum	278	-3,77%	25,49%	233	253	241	184	268	236
Bjurholm	279	-4,15%	29,91%	284	3	0	0	5	280
Vansbro	280	-4,45%	27,73%	113	287	203	0	202	182
Aneby	281	-4,58%	22,46%	229	288	71	159	105	22
Nynäshamn	282	-4,58%	30,38%	69	188	280	280	290	30

Vilhelmina	283	-5,44%	33,38%	265	284	55	0	218	63
Munkfors	284	-5,96%	20,02%	277	159	279	135	287	267
Simrishamn	285	-5,99%	26,64%	153	275	282	164	247	35
Bengtstors	286	-6,00%	24,67%	110	133	283	109	284	23
Älvkarleby	287	-6,20%	25,45%	79	158	266	143	191	281
Åmål	288	-6,60%	25,88%	60	36	281	0	28	174
Uppvidinge	289	-9,55%	28,08%	290	104	272	80	72	84
Åsele	290	-10,13%	37,80%	258	289	0	0	2	223